


Ansvarlighedsrapport 2022

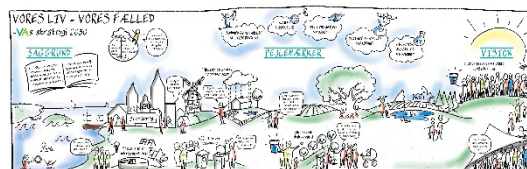
 vand og affald



Indhold

Ledelsesberetning	3
Strategiske fokusområder	4
Bundlinjer.....	5
Vi øger nytten	6
Attestering.....	6
Vand og Affald	7
Værdier.....	8
Organisation	9
Interessentinvolvering.....	10
Certificeringer.....	11
Svendborg Vand.....	12
Vand i tal	13
Svendborg Spildevand	16
Spildevand i tal.....	17
Svendborg Affald.....	20
Affald i tal	21
Svendborg Vejbelysning.....	22
Vejbelysning i tal.....	23
Klima og miljø	24
Energj	25
De 5 strategiske pejlemærker	27
Sundhed og bevarelse af livsgrundlag	27
Klima og ressourcer	28
Fællesskaber og samarbejde	33
Socialt ansvarlig virksomhed.....	36
Økonomisk ansvarlig virksomhed	39
Målopfyldelse	40

Ledelsesberetning



I ansvarlighedsrapport 2022 har vi oplyst hvorledes vi har præsteret i forhold til vores sociale, miljømæssige og økonomiske ansvar.

Som offentlig ejet forsyning er vi født med ansvarlighed som en del af vores DNA, og vores samfundsansvar spænder vidt.

Vand og affald – VA har rod i fællesskabets beslutning om at investere i sundhed og bevarelse af livsgrundlag, at passe på noget, der er større end den enkeltes behov og ønsker. Dette har ikke ændret sig, men VA står på kanten af en ny æra, hvor opgaven bliver endnu større, end den var før. Visionen handler om i fællesskab at bevare vores livsgrundlag. For os som samfund, individer og for planter og dyr omkring os.

Vi afrapporterer årligt, hvordan vi har levet op til vores samfundsansvar. Vores firedobbelte certificeret ledelsessystem sikrer, at vi har styr på forretningen og vores påvirkninger.

Vand- og affaldssektoren er i disse år under hastig forandring med en række nye rammevilkår og forventninger. Strammere økonomisk regulering, lavere miljøbelastning, klima- og energineutral forsyning, større social ansvarlighed, klimatilpasninger, vedvarende energianlæg, øget innovation og kundeservice er blandt forventningerne, som virksomheden løbende udfordres af.

Vi håber, at denne rapport vil give dig indsigt i, hvordan vi arbejder med vores samfundsansvar, og hvordan vores tiltag bidrager til en mere bæredygtig verden.

Ideer og bemærkninger til hvordan vi kan gøre det endnu bedre modtages med tak.

God læselyst.

Ole Steensberg Øgelund

Strategiske fokusområder



VA er sat i verden for at forvalte en fælles ressource. Det er en vigtig opgave, og opgaven er ikke blevet mindre vigtig i en tid, hvor vores fælles ressource – fælleden – på mange måder er under pres.

Den fælled vi er sat til at passe på, er ikke blevet mindre betydningsfuld, tværtimod. Fra at være "gemt væk" er vand, affald og regn- og spildevand blevet noget, vi alle er nødt til at forholde os til. Det betyder, at VA ikke kan stå alene, men har brug for fællesskabet til at løfte opgaven med at sikre drikkevand for fremtiden, mindske effekterne af klimaforandringerne og arbejde hen imod en grøn omstilling.

SUNDHED OG BEVARELSE AF LIVSGRUNDLAG

VA er en livsbevarende virksomhed. Vi sælger ikke et "produkt" – vi bevarer forudsætningen for et velfungerende, sundt samfund.

KLIMA OG RESSOURCER

Som en del af den grønne omstilling har VA naturligt fokus på at bidrage til at mindske udledningen af drivhusgasser. VA kan bidrage som leverandør af energi, næringsstoffer og råvarer og gennem vores egen praksis ved energioptimering af anlæg, drift og processer.

FÆLLESSKABER OG SAMARBEJDE

Udfordringerne med klimaforandringer, voldsomme regnskyl og opdagelse af spor efter bl.a. sprøjtegifte i drikkevandet øger vores kunders bevidsthed om behovet for grøn omstilling – og kræver samtidig, at VA styrker samarbejdet med kunder og andre interessenter om udvikling af løsninger.

SOCIALT ANSVARLIG VIRKSOMHED

Som en naturlig forlængelse af vores samfundsbevarende rolle og som en virksomhed ejet af fællesskabet skal vi overveje omfanget af vores sociale ansvar. Dette afspejler sig i vores ansættelser, arbejdsmiljø, uddannelsesansvar og socialøkonomiske initiativer.

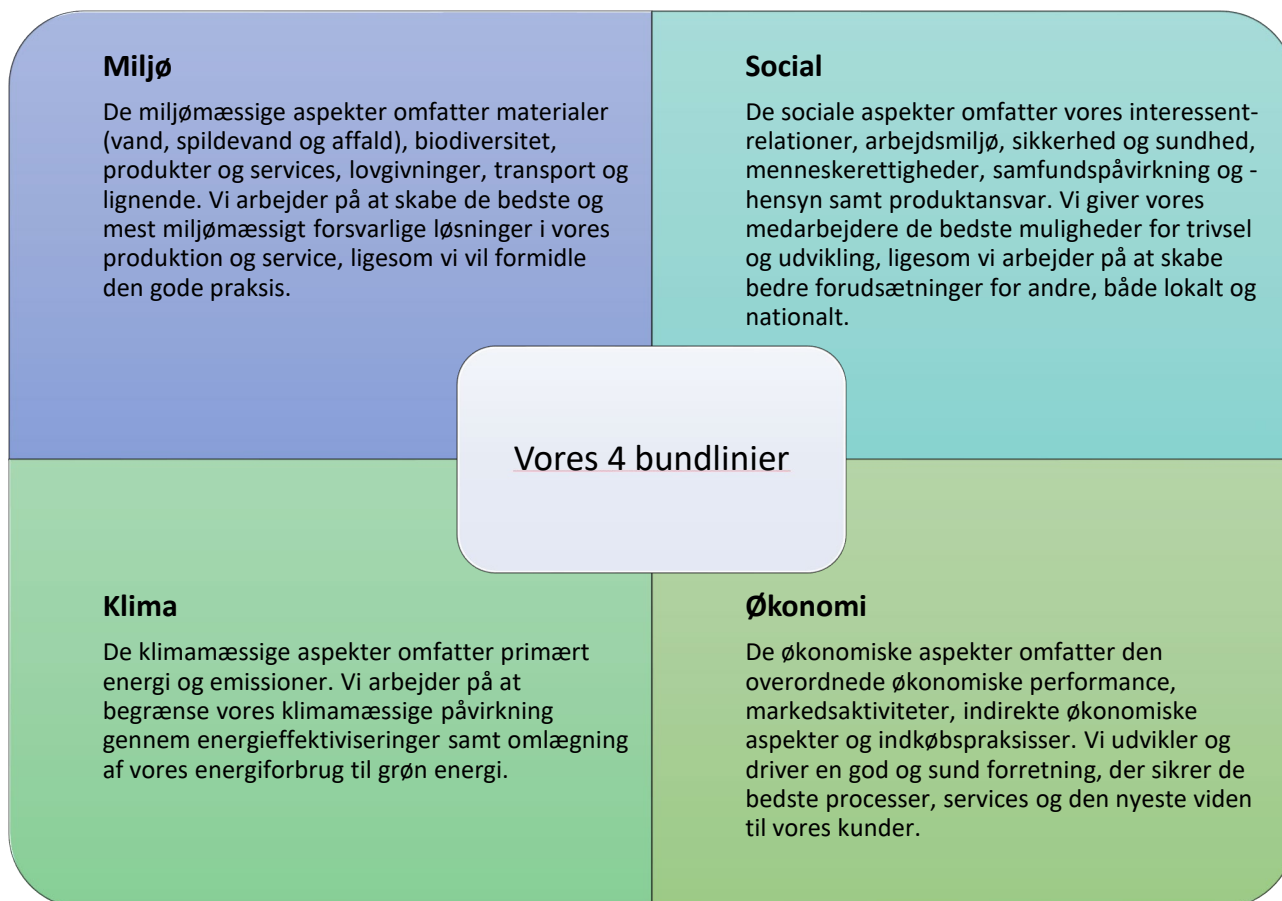
ØKONOMISK ANSVARLIG VIRKSOMHED

Vi kalder os en miljøforretning. Det betyder, at vi har fokus på bæredygtighed og klima – samtidig med at vi er en økonomisk veldrevet og robust virksomhed, og at økonomisk ansvarlighed gennemsyrrer vores aktiviteter.

Bundlinjer



Vi arbejder med 4 bundlinjer som udtryk for virksomhedens bæredygtighedsaftryk. Bundlinierne er med til at definere vores strategiske fokusområder som nævnt ovenfor.



Som en naturlig forlængelse af vores samfundsbevarende rolle, og som en virksomhed ejet af fællesskabet, skal vi overveje omfanget af vores sociale ansvar. Dette afspejler sig i vores ansættelser, arbejdsmiljø, uddannelsesansvar og socialøkonomiske initiativer.

Vi vil være en virksomhed, der giver vores medarbejdere de bedste muligheder for trivsel og udvikling, ligesom vi arbejder på at skabe bedre forudsætninger for andre både lokalt og internationalt.

Vi øger nytten



Vi er en professionel miljøforretning, der består af forsyning af vand, spildevand og affald. Ud over disse kerneaktiviteter har vi et selskab for vedvarende energi og Svendborg Vejbelysning.

Vi beskytter grundvandet og sikrer rent og sundt drikkevand. Vi tager hånd om det brugte vand, renser det og leder det tilbage til naturen. Vi håndterer regnvand og hjælper med at klæde Svendborg på til fremtidens klima. Vi håndterer affald fra borgere og virksomheder. Affaldet bortskaffes på sikker vis med hensyn til miljø og genanvendelse. Vi sikrer at veje og gader belyses i de mørke stunder.

I denne ansvarlighedsrapport kan man læse mere om, hvad vores strategi indebærer, og hvordan det giver sig til udtryk i hverdagen for os og for vores mange kunder og interessenter.

Attestering

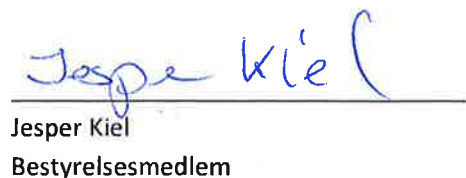
Svendborg, den 28. april 2023


Karl Magnus Bidstrup
Bestyrelsesformand


Arne Knudsen
Næstformand


Henrik Nielsen
Bestyrelsesmedlem


Birger Jensen
Bestyrelsesmedlem


Jesper Kiel
Bestyrelsesmedlem


Torben Frost
Bestyrelsesmedlem


Johan Weltzin Kristensen
Bestyrelsesmedlem


Hans Jordan Kroman
Bestyrelsesmedlem


Åsa Roth
Bestyrelsesmedlem

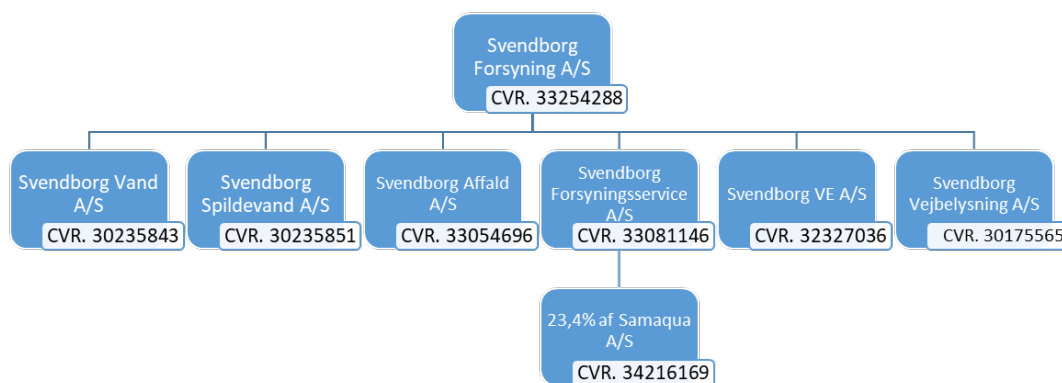

Ole Steensberg Øgelund
Direktør

Vand og Affald



Vand og Affald er virksomhedsnavnet, som indeholder holdingselskabet Svendborg Forsyning A/S med de seks forsyningsselskaber Svendborg Vand A/S, Svendborg Spildevand A/S, Svendborg Affald A/S og Svendborg Vejbelysning A/S, samt serviceselskabet Svendborg Forsyningservice A/S og selskabet for vedvarende energi, Svendborg VE A/S.

Selskaberne er selvstændige juridiske enheder, som lever efter selskabsretlige regler (aktieselskabsloven). Den driftsmæssige struktur er vist i nedenstående diagram.



Selskabets domicilejendom findes på Ryttermarken 21, 5700 Svendborg. Selskabet, Svendborg Forsyning A/S, er et aktieselskab, som er 100% ejet af Svendborg Kommune. Selskabet har udelukkende aktiviteter i Danmark.

Selskabet forsyner private- og erhvervskunder i Svendborg Kommune herunder øerne Thurø, Tåsinge, Drejø, Skarø og Hjortø.

Selskaberne, som denne rapport omfatter, er vist i diagrammet ovenfor. Rapporten medtager ikke i væsentlig omfang aktiviteter foretaget af fællesejede selskaber, som varetager outsourcete ydelser.

Værdier



At sætte kunden i centrum er en helt naturlig værdi for os da kunderne er dem, der sikrer vores eksistensgrundlag. Vores opgaver kan beskrives som at:

- *Fremme forståelsen hos alle vores interessenter for den rolle, vi alle spiller i fællesskabet og bevarelsen af vores livsgrundlag/fælled.*
- *Sikre, bevare og styre tilgængelighed og adgang til rent drikkevand.*
- *Udvikle og få øje på nye muligheder for at udvinde og anvende de værdifulde ressourcer i det, vi i mange år har kaldt for "spildevand" og "affald" og bidrage til reduktion af drivhusgasser.*
- *Som en lokalt funderet virksomhed, der leverer de bedst mulige rammer for samfundsudviklingen på en forsvarlig og bæredygtig måde. Herunder også socialt og økonomisk bæredygtig.*

Det betyder, at VA ikke kan stå alene, men har brug for fællesskabet til at løfte opgaven med at sikre drikkevand for fremtiden, mindske effekterne af klimaforandringerne og arbejde hen imod en grøn omstilling.

Vi værdsætter det gode samarbejde at være dygtige, kollegiale, hjælpsomme og servicemindede, men vi tør også vove og lære af vores fejl.

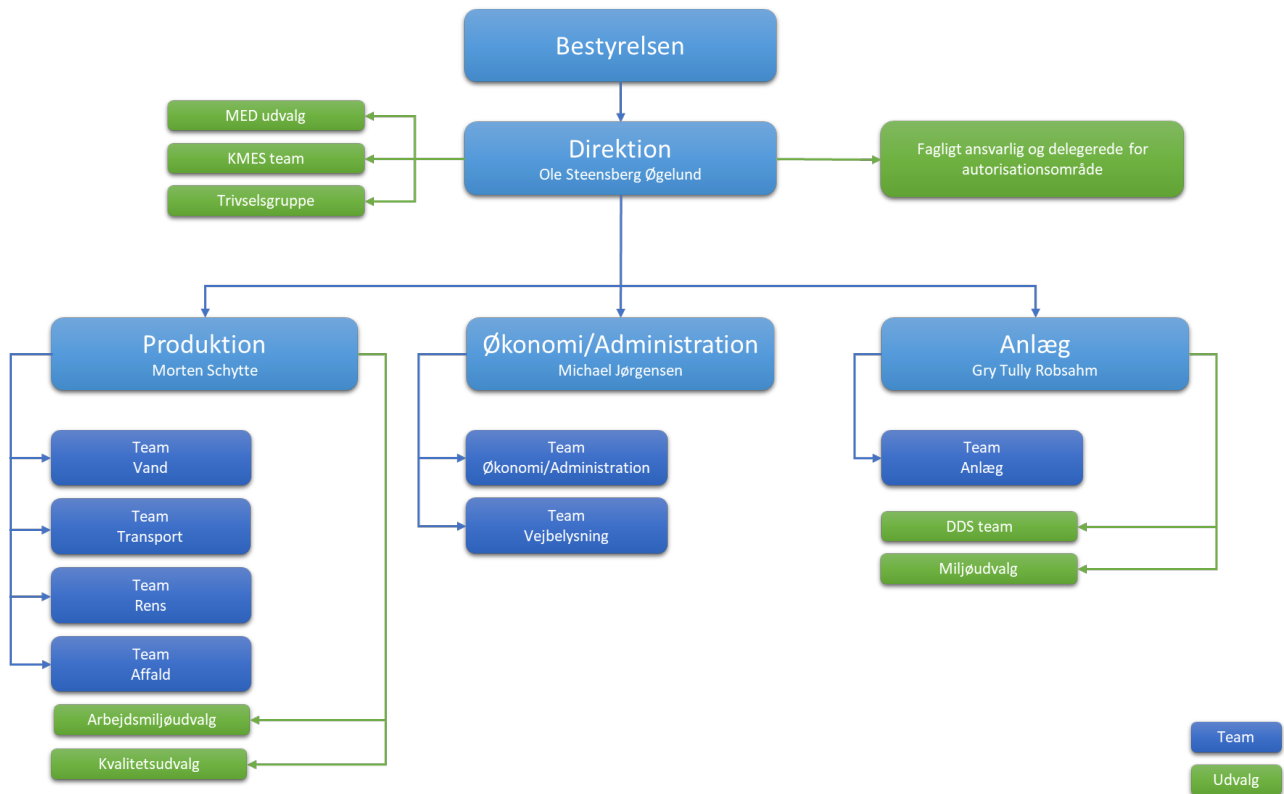
Læring og udvikling er en del af vores værdigrundlag, som også hænger sammen med de enkelte medarbejders trivsel i et videnssamfund.



Vi fokuserer på medarbejdernes faglige og personlige udvikling, at styrke medarbejdernes kompetencer og øge den enkelte medarbejders ansvar og råderum. Vi er gode til at samarbejde og definerer samarbejde via vores værdier.

Vi har særlig fokus på arbejdsmiljø, og har derfor et aktivt arbejdsmiljøudvalg og uddannede sikkerhedskoordinatorer, så vi er synlige i forhold til arbejdsmiljø på vores eksterne byggepladser. Bestyrelsen fører tilsyn med organisationens identifikation og styring af økonomiske, klima- og miljømæssige samt sociale resultater.

Organisationen



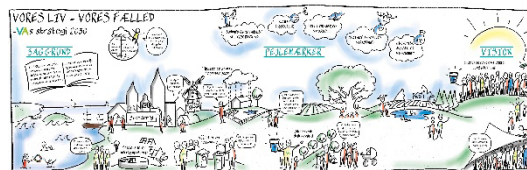
Organisation har følgende udvalg under ledelsen som er medvirkende til udarbejdelse af strategier og politikker til personalehåndtering og personaleudvikling:

- MED-udvalget
- Arbejdsmiljøudvalget
- Miljøudvalget
- Trivselsgruppen
- DDS-Team (*team for dokumenteret drikkevandssikkerhed*)
- KMES-Team (*team for intern audit*)

Medarbejderne kan via ovenstående udvalg komme med anbefalinger og vejledninger til ledelsen. Aktionærerne har direkte indflydelse på selskabets aktiviteter gennem ejerstrategien samt på den årlige generalforsamling.

Se også om dette på www.vandogaffald.dk.

Interessentinvolvering



Vores vigtigste interesser ses i nedenstående grafik.



Vores primære interesser er kunderne, der aftager vores kerneydelser ved at få leveret drikkevand, transporteret og rensat spildevand, afhentet og håndteret deres affald samt sikre vejbelysning i forsyningsområdet. Herudover har vi vores medarbejdere og ejer (Svendborg Kommune), vores politikere og samarbejdspartnere (leverandører).

Vi søger at opnå så direkte kontakt til vores kunder som muligt, og afholder jævnligt workshops for inviterede lodsejere i nye projekter eller for offentligheden generelt, når vi har nye planer for fremtidig håndtering af et givent produkt. Vi møder også vores kunder via en række dialogskabende virkemidler som telefonkontakt, personlig kontakt, breve og omdelte tryksager, spørgeskemaer, hjemmeside, sociale medier og pressemeddelelser samt information via elektroniske services som f.eks. sms- alarmer og avis- og radiokampagner. Vi deltager på messer og til andre arrangementer, hvor vi kan mødes ansigt til ansigt. Det direkte møde med kunden er altid af stor værdi og giver mulighed for udveksling af viden og synspunkter.

Vi er reguleret af myndighederne, påvirket af interesseorganisationerne, beskrevet i pressen og oplevet i det lokale samfund, hvilket gør alle vores interesser vigtige. Vores største interessentpåvirkning i 2022 er gennem vores daglige virke.

Certificeringer

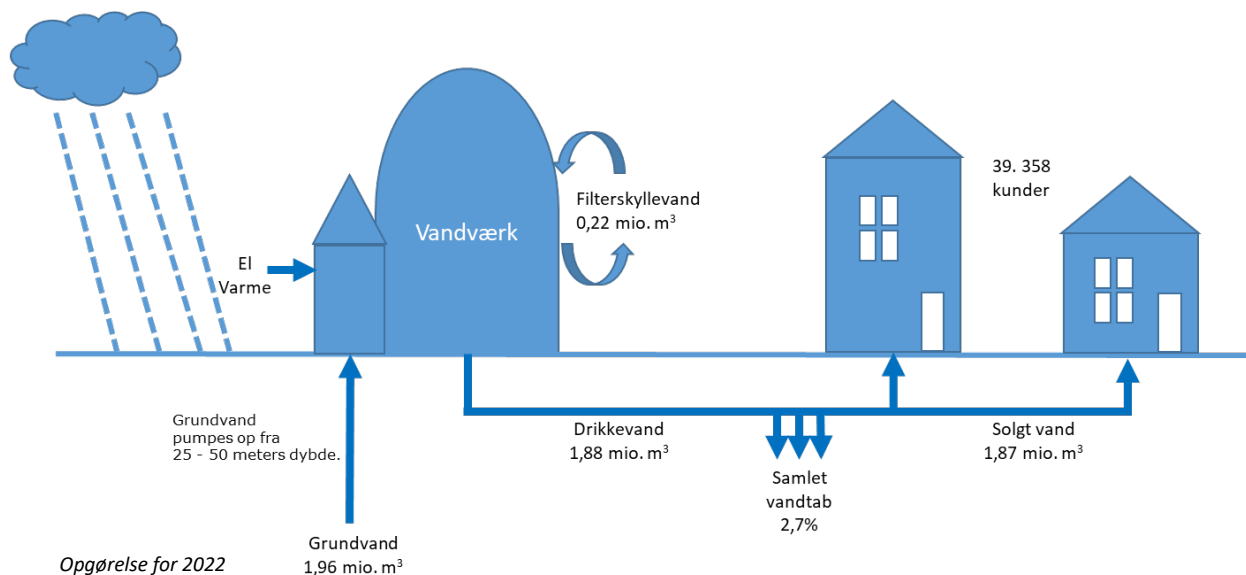


Vi er certificeret efter standarderne for kvalitetsstyring (ISO 9001), miljøledelse (ISO 14001), arbejdsmiljøledelse (ISO 45001) og drikkevandssikkerhed (fødevarerikkerhed, ISO 22000). Det giver os et værktøj til løbende at måle, om vi gør dét vi har sat os for samt hvor vi kan gøre det bedre. Vores ledelsessystem dækker hele koncernen, så vi sikrer en ensartet ramme for, hvordan vi driver virksomheden på tværs af koncernens selskaber i forhold til ledelse, styring, læring og forandring. Det vil sige, at alle vores datterselskaber også skal leve op til de relevante standarder.

Vores indsats blev i 2022 evalueret 1 gang af eksterne auditorer og 11 gange af interne auditorer.



Svendborg Vand



Drikkevand

Produktion

Vi råder over 5 aktive vandværker, der tilsammen producerer ca. 1,88 mio. m³ drikkevand om året. Det vil sige, at der hver dag oppumpes og behandles ca. 5.372 m³ grundvand, inden det sendes ud i ledningsnettet. Vores primære opgave er drift af 27 råvandsboringer, 5 aktive vandværker, 2 højdebeholdere, 6 trykforøgerstationer samt 462 km. ledningsnet. Vi fører tilsyn med kildepladser og udfærdiger, i samarbejde med Svendborg kommune, indsatsplaner til grundvandsbeskyttelse samt udbygning og renovering af ovenstående aktiviteter.

Distribution

I 2022 leverede vi rent drikkevand til 39.358 kunder via 14.312 tilslutninger. De forsynes fra vandværker og højdebeholdere gennem 462 km vandledninger. Vandværker, beholdere og ledningsnet overvåges, så kvalitet og forsyningsikkerhed kan fastholdes på et højt niveau.

I 2022 blev 2,1 km. vandledninger renoveret og 0,6 km. nyanlagt.

Elforbrug pr. m³ drikkevand
0,46 kWh

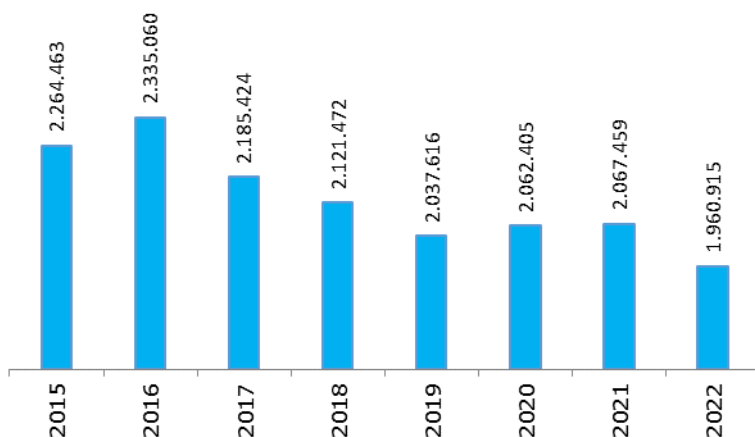
Vandforbrug pr. tilslutning
131 m³

kWh pr. tilslutning
62,88 kWh

Vand i tal

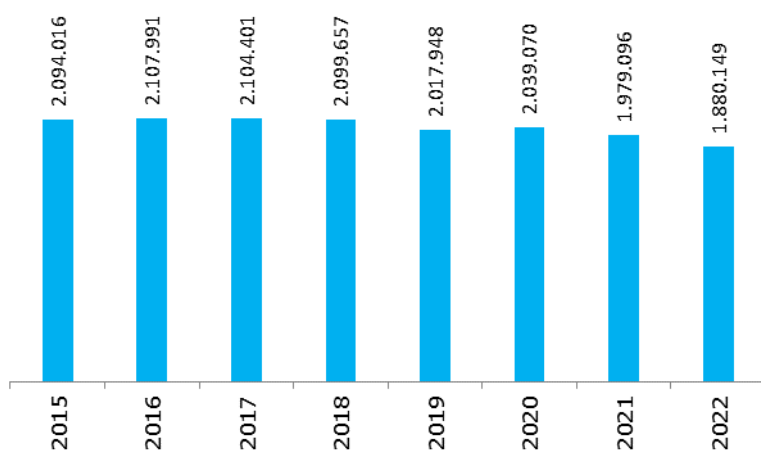


Indvundet vandmængde i m³



Indvunden vandmængde er den vandmængde, der oppumpes fra grundvandsreservoir. Vandet pumpes op via 27 råvandsboringer.

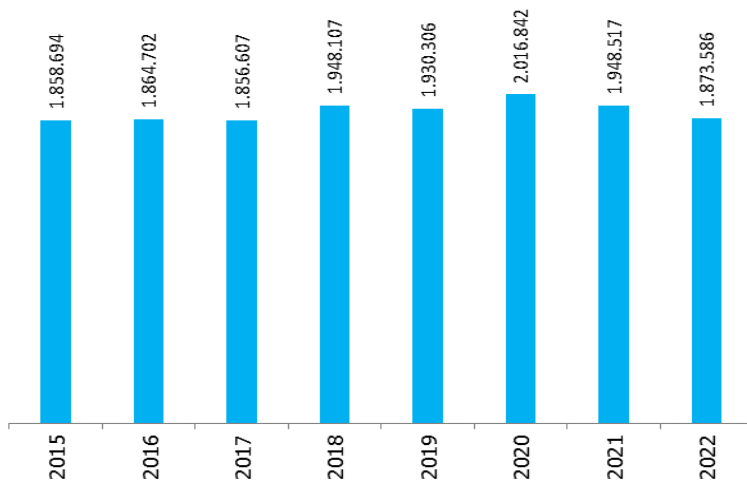
Produceret vandmængde i m³



Produceret vandmængde er den vandmængde, der er indvunden fratrukket vandmængde anvendt til filterskyl.

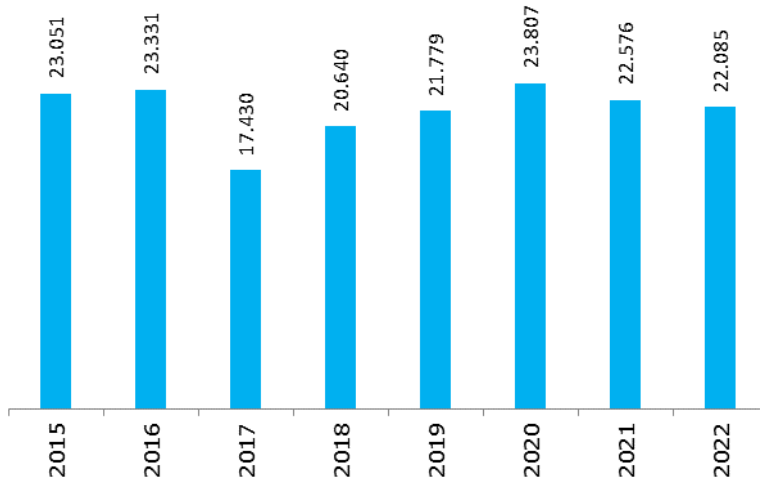


Solgt vandmængde i m³



Solgt vandmængde er den vandmængde, der debiteres kunderne. Dvs. vandmængden kunderne betaler for.

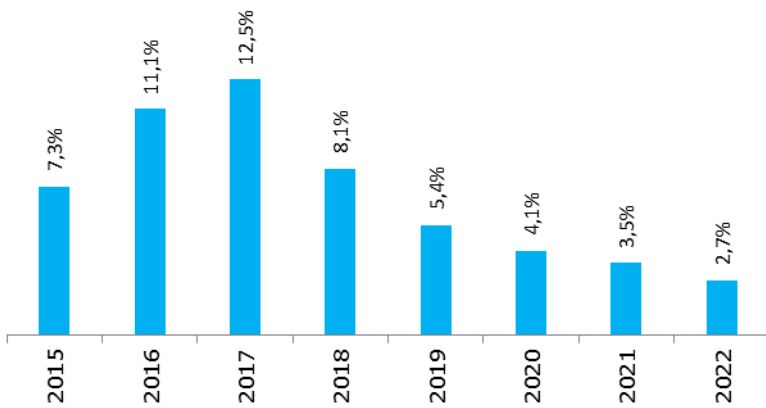
Filterskyllevand i m³



Filterskyllevand er den vandmængde, der anvendes til at regenerere filtre. Vandet iltes først for at fjerne svovlbrinte og metan. Vandet filtreres efterfølgende for at fjerne visse mineraler som f.eks. okker, jern, mangan ol.

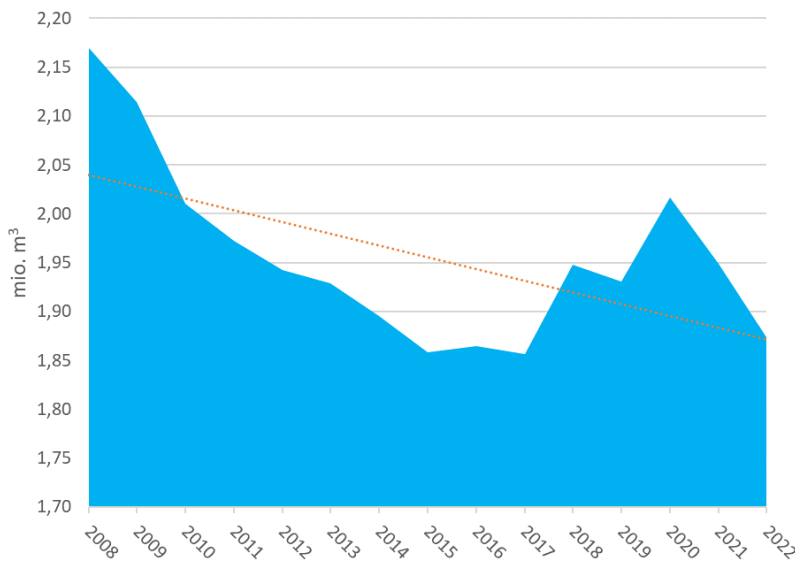


Lækagetab i %



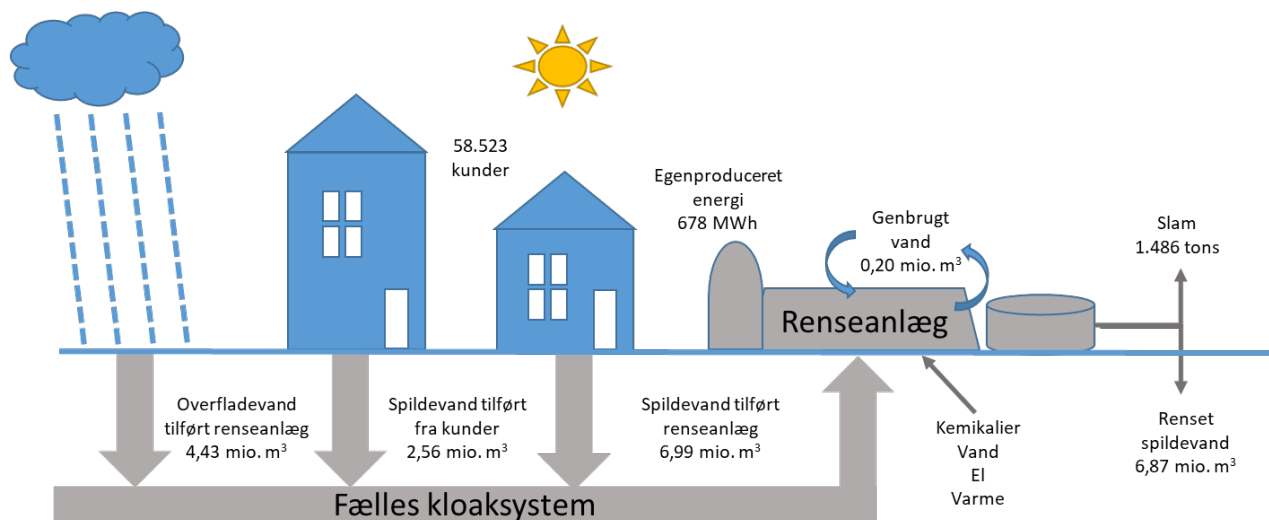
Udviklingen i lækagetab er præget af lækagesøgning, sektionering og ledningsrenovering

Solgt vand i m³



Graf viser udviklingen i solgt vand siden 2008. Siden 2008 har der årligt været et gennemsnitligt fald i solgt vand på 22.273 m³.

Svendborg Spildevand



Opaørelse for 2022

Spildevand

Rensning af spildevand

Vi råder over 6 renseanlæg, der tilsammen modtager ca. 6,99 mio. m³ spildevand om året fra 58.523 kunder via 21.281 tilslutninger. Det vil sige, at der hver dag modtages og behandles ca. 19.144 m³ spildevand. Den modtagne mængde spildevand er fordelt med ca. 37% spildevand fra kunder og ca. 63% overfladevand. Vores primære opgave er drift af 6 renseanlæg samt kontrol af modtaget spildevand og udledt vand efter renseproces.

Transport af spildevand

Der transporteres ca. 6,77 mio. m³ spildevand om året via 1.072 km. spildevandsledninger. Spildevandet transporteres gennem spildevandssystemet via 161 pumpestationer og 298 minipumpestationer til renseanlæg. Regnvand opsamles i 90 bassiner så længe der er kapacitet. Hvis der ikke længere er kapacitet i regn- og spildevandsbassiner, ledes regnvandet via 105 overløbsbygværker til Svendborgsund.

I 2022 blev 1,4 km. hovedledninger reoveret og 2,0 km. nyanlagt.

Elforbrug pr. m³ spildevand
0,70 kWh

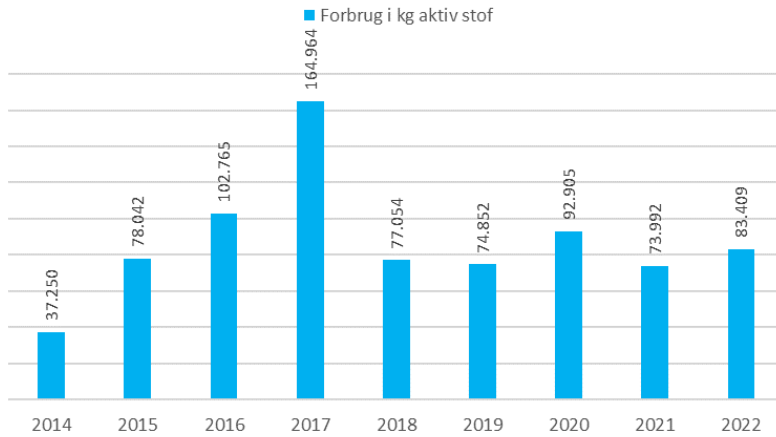
Spildevand pr. tilslutninger
120 m³

kWh pr. tilslutning
83,49 kWh

Spildevand i tal



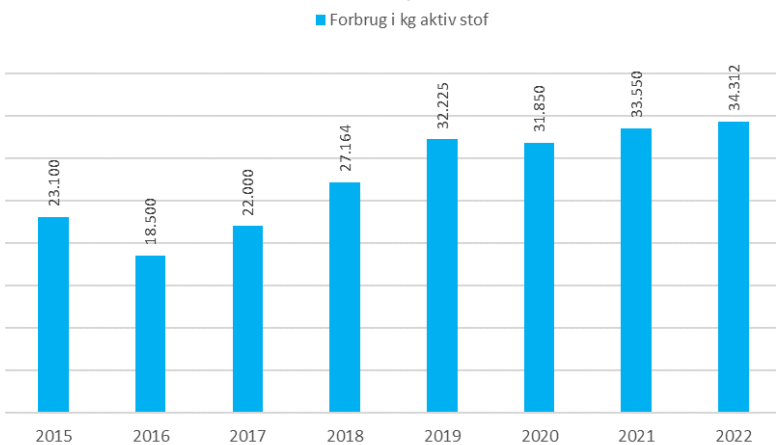
Råvarer: Fældningsmidler ialt



På renseanlæg anvendes fældningsmidlerne aluminiumklorid, jernsulfat og jernklorid til at fælde fosfor. Dvs. at fældningsmidlerne hjælper til med at separerer slam og fosfor.

Def. Kg. aktivt stof er andel af kemisk stof i opblanding

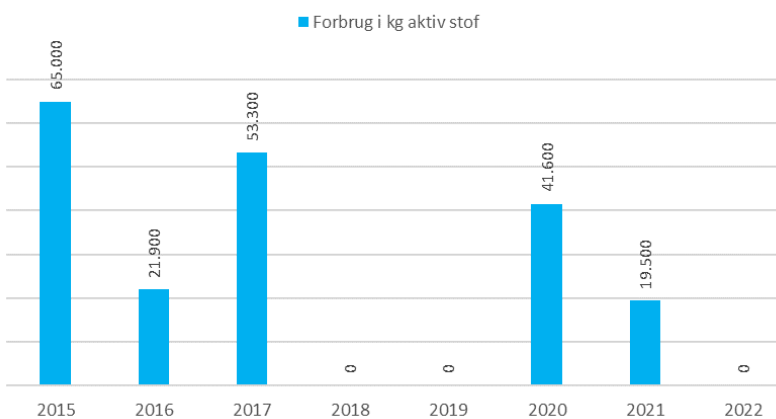
Råvarer: Polymer 50%



På renseanlæg anvendes polymer til at separerer slam og vand (afvanding). I processen binder polymer slam, så slam bedre bundfælder og nemmere kan udtages fra anlæg med en reduceret andel af vand.

Def. Kg. aktivt stof er andel af kemisk stof i opblanding

Råvarer: Lud

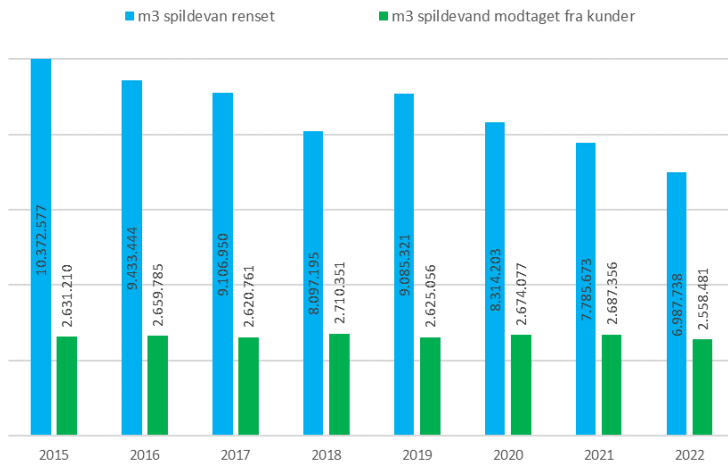


På renseanlæg anvendes lud til regulering af pH-værdi for at reducere lugtgener.

Def. Kg. aktivt stof er andel af kemisk stof i opblanding

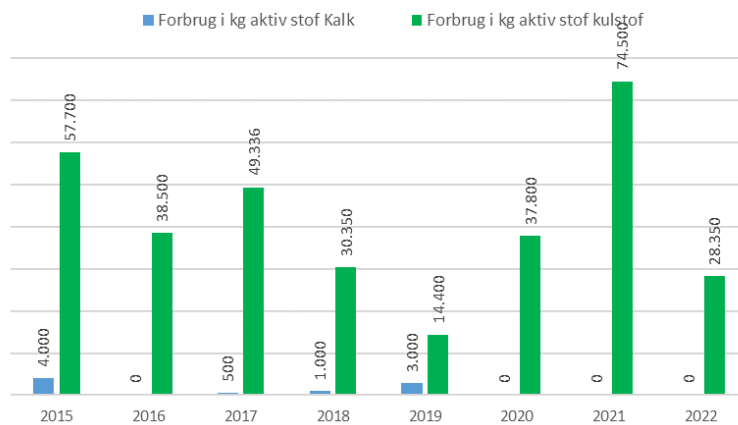


Spildevandsmængder



På renselanlæggene modtages en blanding af overfladevand samt spildevand fra kunderne. Andelen af spildevand fra kunderne udgør ca. 35% af den samlede spildevandsmængde modtaget på renselanlæggene.

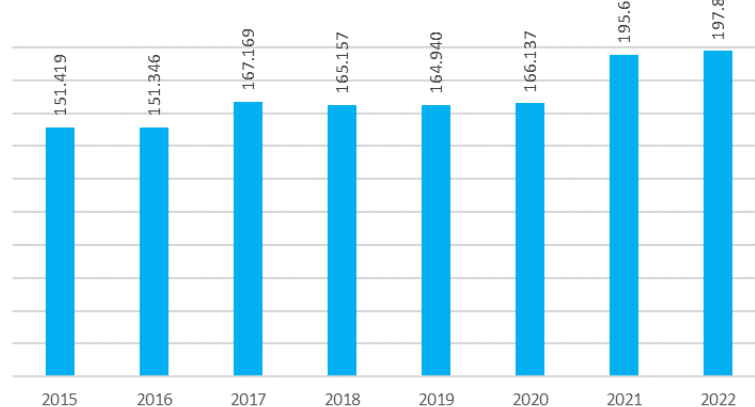
Procesoptimerende kemikalier



På renselanlæg anvendes midlerne kalk og kulstof (eddikesyre) til optimering af rensprocessen. Kulstof tilsættes den biologiske proces for at begrænse udledt stofmængde, primært af Nitrat.

Def. Kg. aktivt stof er andel af kemisk stof i oplanding

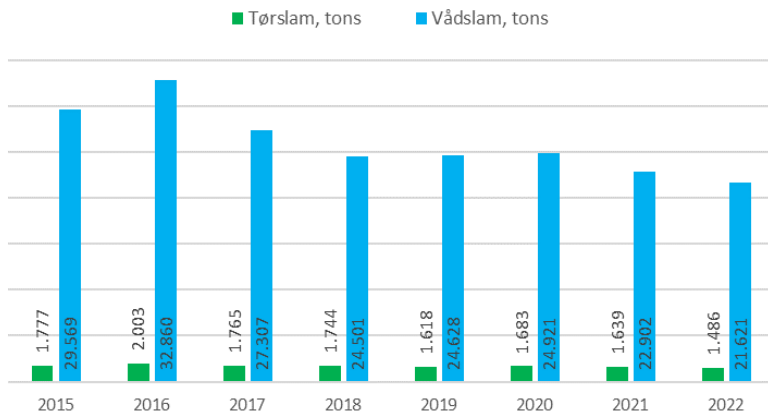
Genbrugt vand fra renselanlæg i m³



På renselanlæg genanvendes vandet i processerne. Dette gøres for at spare på forbruget af rent vand.

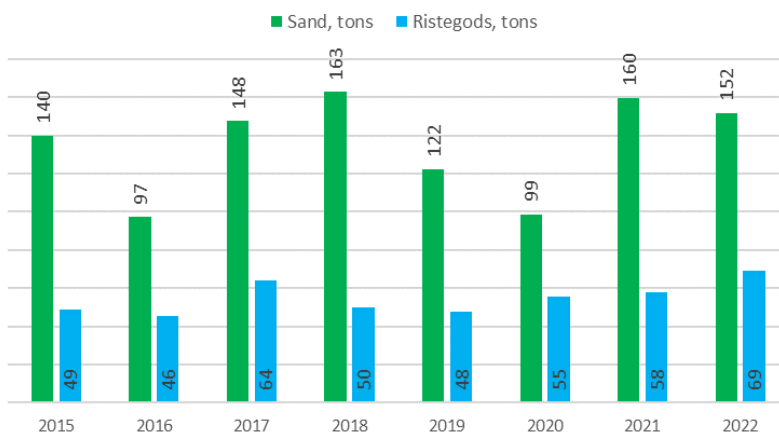


Slam fra renselanlæg



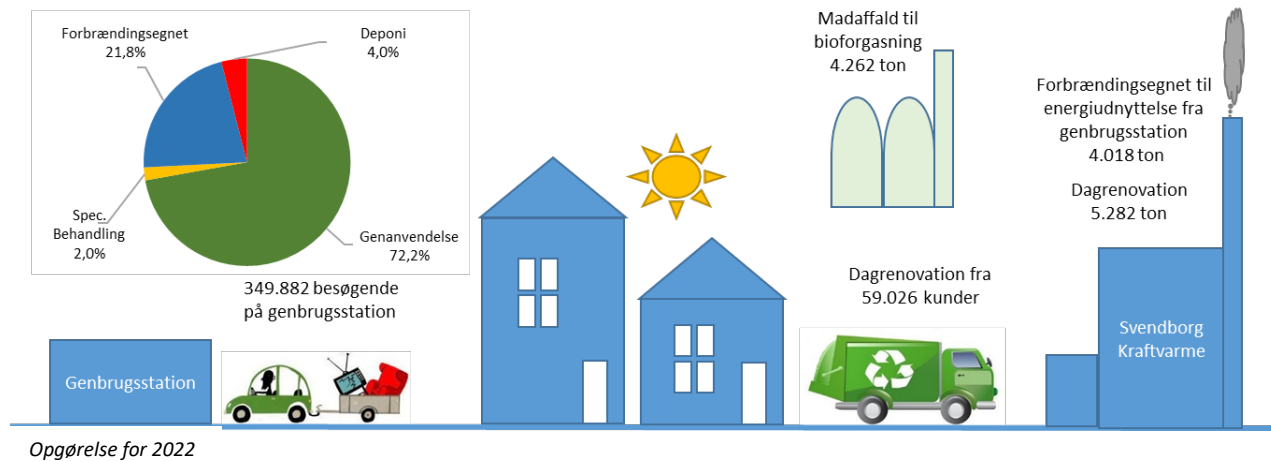
På renselanlæg frembringes biproduktet slam. Renseprocessen samler affaldsstofferne som slam.

Sand og ristegods fra renselanlæg



Når det urensede spildevand kommer til renselanlæg, fjernes det synlige affald som fx kviste, papir og plast på ristene. Sand og grus fjernes i sandfanget.

Svendborg Affald



Dagrenovation

Vi indsamler dagrenovation hos 29.077 husstande, som genererede 5.282 tons restaffald og 4.262 tons madaffald hvilket svarer til en fordeling på henholdsvis 55% restaffald og 45% madaffald. Vores indsamling af husstandsaffald dækker hele Svendborg kommune, svarende til et areal på ca. 104 km².

Genbrugsstation

Vi råder over 2 genbrugsstationer, en i Svendborg og en i Hesselager. Der er tillige 3 mindre genbrugsstationer på henholdsvis Drejø, Skarø og Hjortø. Den samlede mængde affald, der blev afleveret på genbrugsstationerne, var 27.539 tons. De 4.018 tons blev sendt til energiudnyttelse på Svendborg Kraftvarme. Genbrugsstationerne i Svendborg og Hesselager blev besøgt 349.882 gange i løbet af året.

Øvrige ordninger

Vi indsamler affald via storskraldsordningen 12 gange årligt. Storskraldsordningen indsamlede 868 tons affald fra private husholdninger.

Den generelle genanvendelsesprocent for alle ordninger, var i 2022 på 72,2%.

I forhold til de nationale krav til genanvendelse, af 7 fokusfraktioner, på 50% sendte vi 59,4% af disse fraktioner til genanvendelse.

Total antal tons affald
44.929 tons

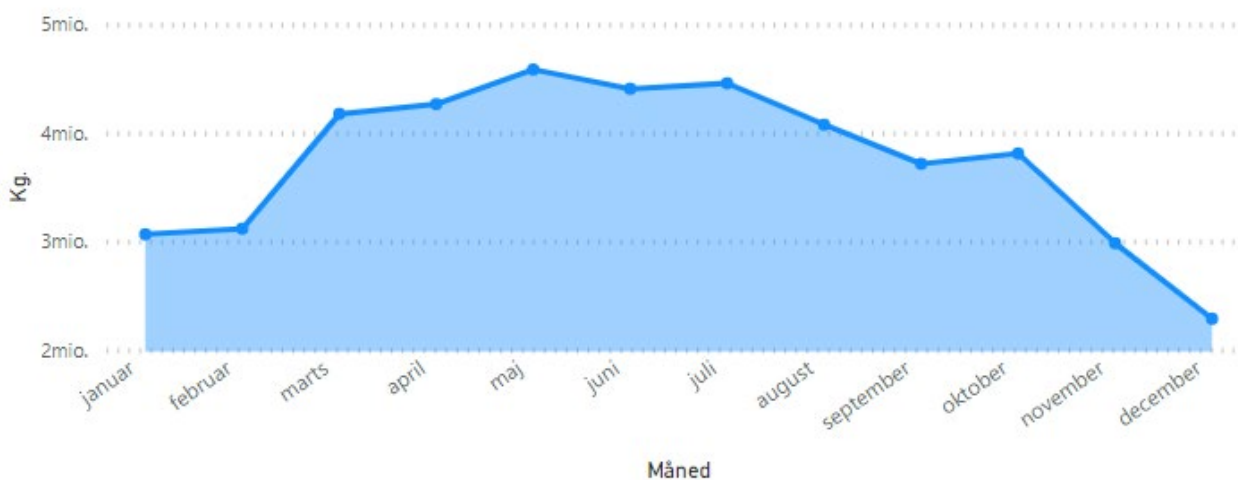
Affald pr. husstand
1.169 kg.

Genanvendelsesprocent
72,2%

Affald i tal



Fordelt over året var udviklingen i affaldsmængder, på genbrugsstationerne, som nedenstående graf. Generelt modtager vi de største mængder i foråret og sommer, hvilket primært skyldes store mængder affald fra bygge- og anlægsbranchen samt affald fra grønt vedligehold. Dog ser vi en lidt atypisk fordeling over året der er afleveret mindre affald i januar, november og december end forventet.



Top 5 - Fraktion	%-andel
Have- og parkaffald	20,5%
Dagrenovation	11,8%
Tegl og beton	9,8%
Madaffald	9,5%
Jord	8,8%

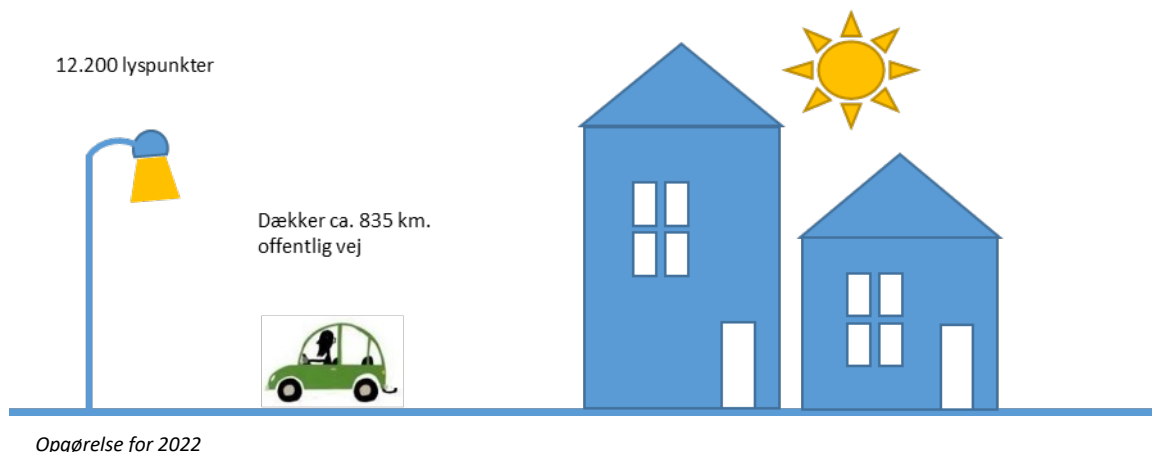
Samlet repræsenterer de 5 største fraktioner 60,4% af den mængde affald.

Den samlede mængde affald blev sendt til modtageanlæg med henblik på slutbehandling.

Behandling	Andel i 2022		Andel i 2021
	Tons	%	%
Genanvendelse	32.433	72,2%	72,8%
Forbrænding	9.785	21,8%	21,4%
Deponi	1.801	4,0%	3,7%
Specialbehandling	909	2,0%	2,1%

Tillige med 2021 er genanvendelsesprocenten i 2022 høj. Dette skyldes overvejende de nye affaldsordninger, som fortsat bidrager til det positive til genanvendelsesprocenten.

Svendborg Vejbelysning



Vejbelysningen i Svendborg Kommune omfatter ca. 12.200 lyspunkter. Den er fordelt på ca. 835 km offentlig vej, hvor der belyses indenfor bymæssig bebyggelse samt på cykel- og gangstier.

Vejbelysning skal forbedre trafiksikkerheden, den skal give tryghedsfølelse og komfort for trafikanterne. Den skal samtidig følge og overholde regler og lovgivning for vejbelysning på offentlige veje.

I henhold til belysningsplan, vedtaget i 2013, gældende for perioden 2013 til 2023, er der opstillet følgende målsætninger:

- Renovere og energioptimere alle energikrævende armaturer, i alt ca. 49% inden 2020.
Lyspunkterne udskiftes til ny LED-belysning.
 - I 2022 ca. 76% af lyskilder skiftet til LED-lyskilder.
- Kabellægning af ca. 20 km luftledninger inden 2021.
 - I 2022 var alle luftledninger kabellagt.
- Udskiftning af de resterende træ-, gitter og ældre rørmaster inden 2023.
 - I 2022 var alle træ- og gitter udskiftet.
- Fra 2013 at opnå en energibesparelse på ca. 1 mio. kWh indenfor 8 – 10 år, samt udlede mindre CO₂.
 - I 2022 var der sparet 1.554.411 kWh i forhold til 2013 samt er CO₂-udledningen reduceret.

Totalt elforbrug
1.042.727 kWh

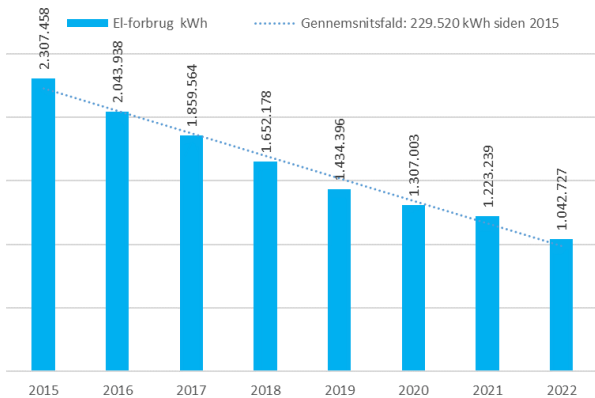
Antal lyspunkter
12.200 stk.

kWh pr. lyspunkt
85,47 kWh

Vejbelysning i tal

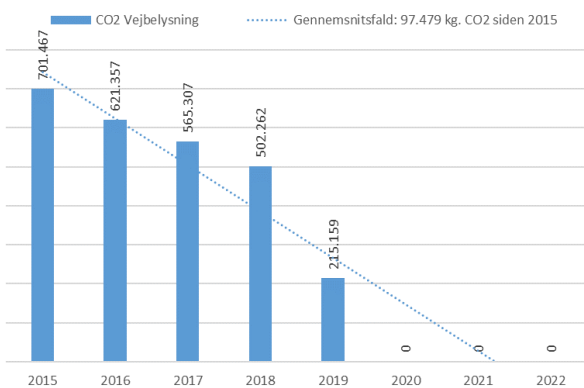


Elforbrug Vejebelysning



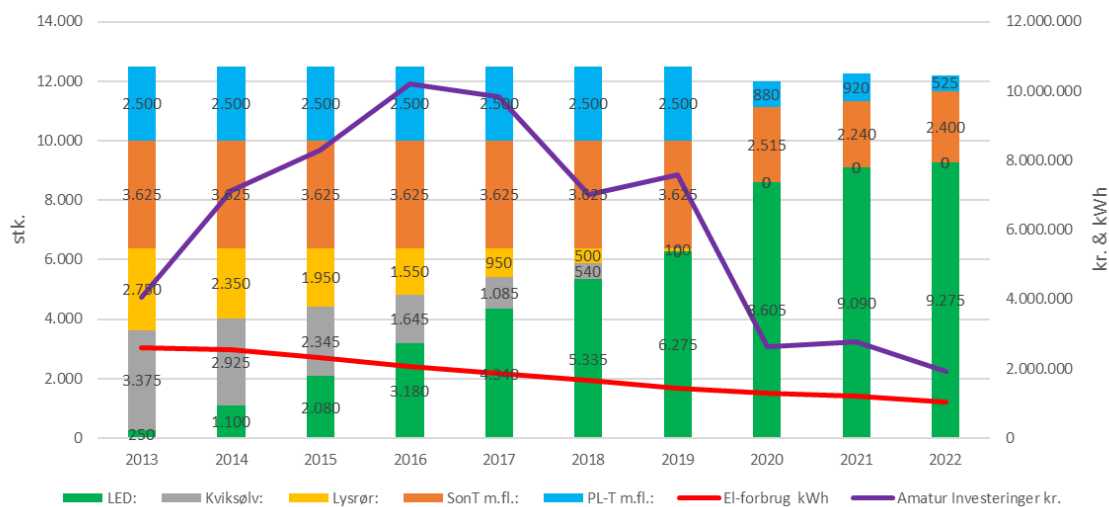
Siden 2015 er elforbruget i Svendborg Vejebelysning faldet fra 2.307.458 kWh til 1.042.727 kWh i 2022. Faldet svarer til et fald på 55% og skyldes udskiftning af eksisterende lyskilder til mere energivenlige LED-lyskilder.

CO₂ Vejebelysning



Siden 2015 er CO₂-udledningen i Svendborg Vejebelysning faldet fra 701 ton til 0 ton i 2022. Faldet skyldes at vi siden 2020 har købt grønne el-certifikater hvilket gør, at vores elforbrug er CO₂-neutralt.

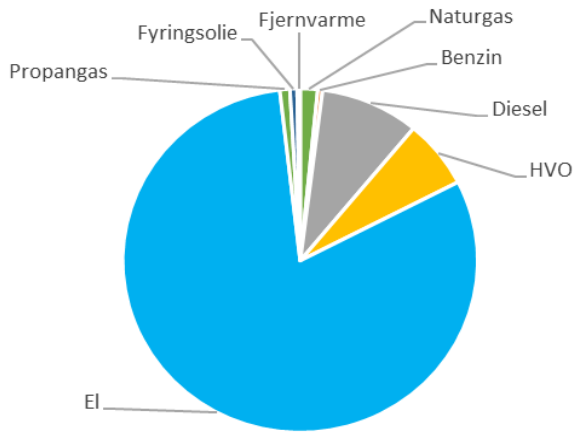
Vejbelysning - lyskilder i fh. kWh & investering



Klima og miljø



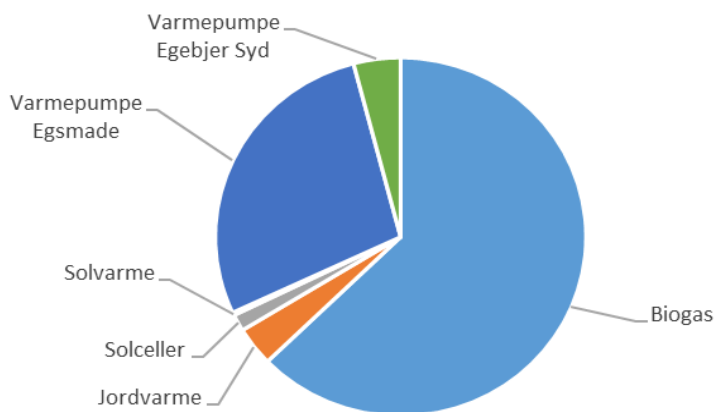
Energiforbrug i kWh



Det samlede energiforbrug i 2022 var på 8.734 MWh. El er den største energikilde som vægter med ca. 75% af det samlede energiforbrug.

Vores investeringer i grønne energiproduktioner såsom biogas, jordvarme, solvarme, solcelleproduktion, varmegenindvinding fra ventilation samt varmepumpe-løsninger har bidraget til reduktion af CO₂-udledning, eftersom denne energi enten kommer fra CO₂ neutral energi (sol, vind, jordvarme ol.) eller fra organisk omsætning (biogas), som har bundet CO₂ allerede én gang. Derfor anses disse energiformer generelt som CO₂-neutrale. Disse energiformer har bidraget til at vi har reduceret den samlede CO₂ udledning.

Energiproduktion i kWh



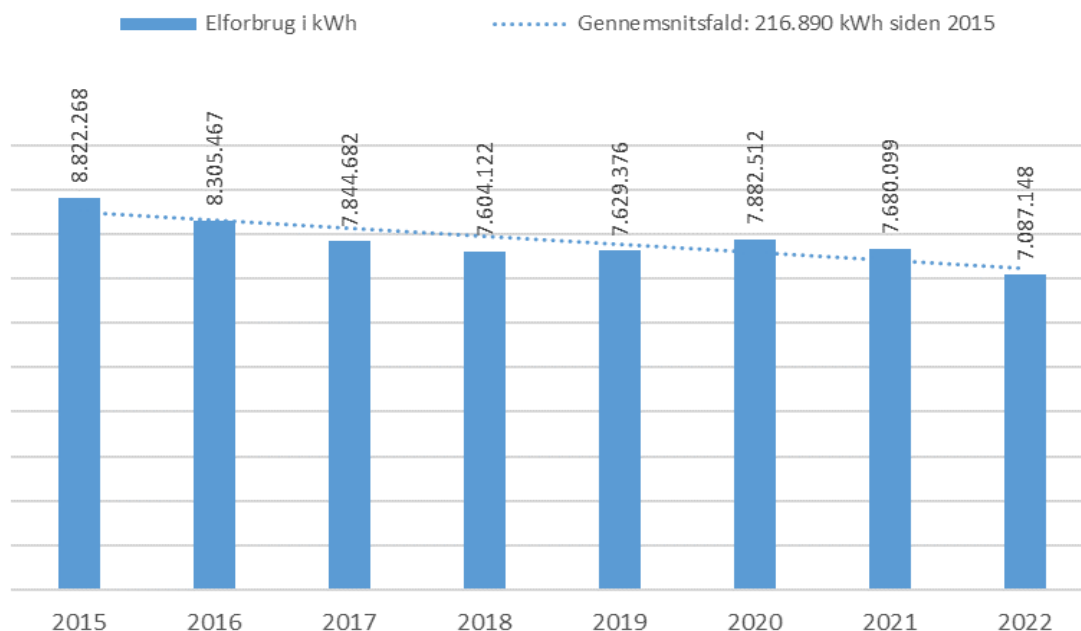
Vi har en egenproduktion af energi svarende til 730 MWh. I 2022 repræsenterede den egenproducerede energi ca. 7,7% af vores samlede energiforbrug.

Elforbruget er generelt faldende hvor tendensen viser et gennemsnitsfald på 16.607 kWh pr. år. Vores energisparetiltag sker blandt andet ved optimering af vandtryk i vandledningsnettet, en løbende energioptimering af pumpedriften, ved udskiftning til mere effektive teknologier, udskiftning af lyskilder til LED, implementering af grønne energiformer samt vores generelle fokus på styringsoptimering i alle processer.

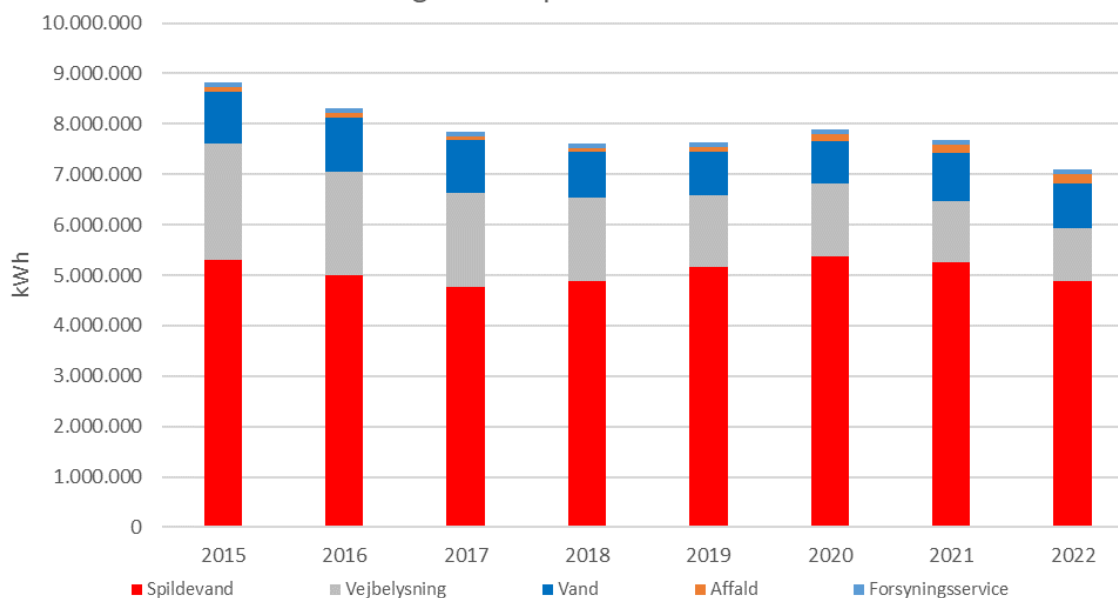
Energi



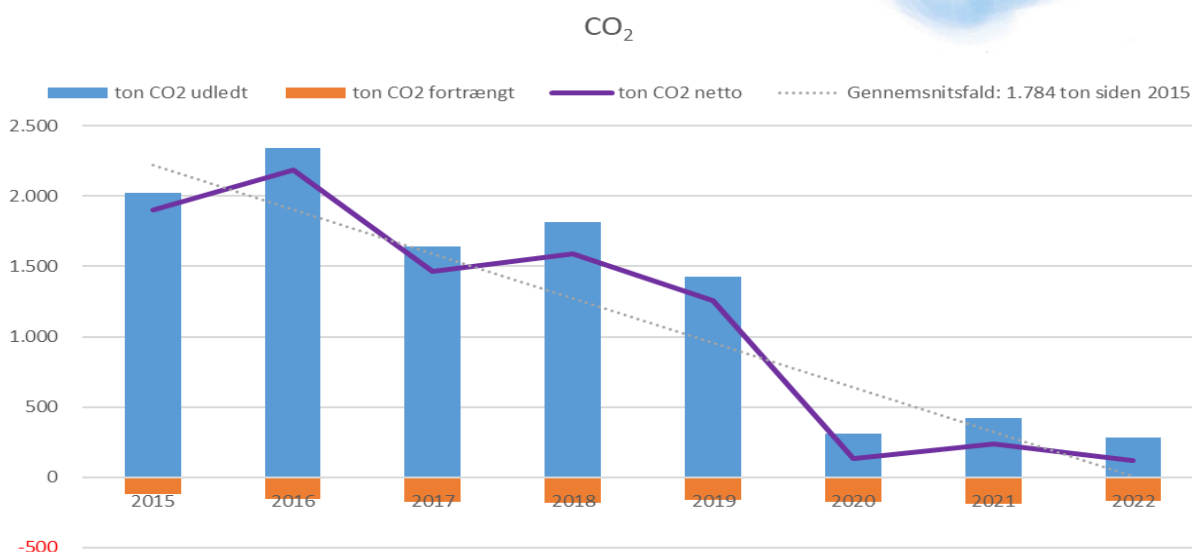
El forbrug i kWh



El forbrug i kWh opdelt efter selskaber



Siden 2015 har elforbruget været faldende dog med en minimal stigning i 2020 og 2021, hvorefter elforbruget igen faldt i 2022. Det største forbrug af el anvendes til håndtering af spildevand svarende til ca. 69% af det samlede elforbrug.

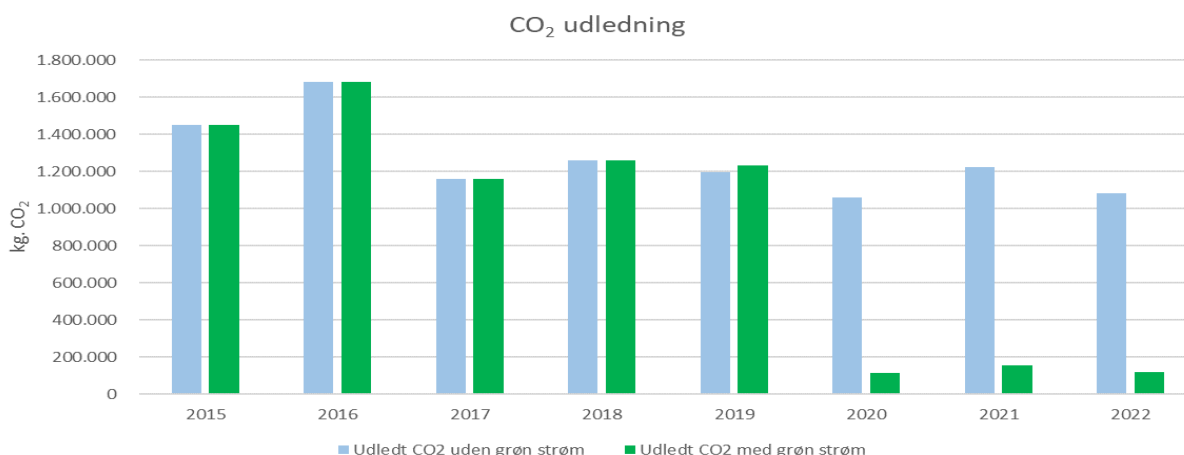


Herover ses vores samlede CO₂-udledning. Heri indgår naturgas, benzin, diesel, el, propangas og fyringsolie fratrukket købt og egenproduceret CO₂-neutral energi. På trods af løbende udvidelser af anlæg og større klimamæssige udfordringer har CO₂-udledningen været faldende over årene. CO₂-udledningen er faldet 94% siden 2015. I perioden 2016-2019 ses et væsentligt fald i CO₂-udledningen som primært skyldes en kraftig reduktion i CO₂-kvotienten for den generelle el-deklaration. Fra 2020 har vi indkøbt el fra vedvarende kilder og har derfor reduceret vores CO₂-udledning væsentlig gennem CO₂-neutral el. I 2022 falder vores udledning af CO₂ igen, primært fordi hovedparten af vores dieselkøretøjer er overgået til at bruge HVO som brændstof.

Den egenproducerede energi er fortrinsvis varmeproduktion (98%). Den største varmeproduktion sker ved at udnytte den energi, der er bundet i spildevandet. Vi producerer biogas ved at forgasse slam og udnytter den varme, der er i spildevandet gennem varmepumper. Alt i alt generede vi 699 MWh varme i 2022.

Vi arbejder løbende med initiativer, der skal begrænse den miljømæssige belastning af vores aktiviteter.

I forbindelse med vores indkøb af grønne el-certifikater sikre vi at ca. 75% af vores samlede energiforbrug er CO₂-neutral. Nedenfor ses vores CO₂-udledning med og uden grønne certifikater.



De 5 strategiske pejlemærker

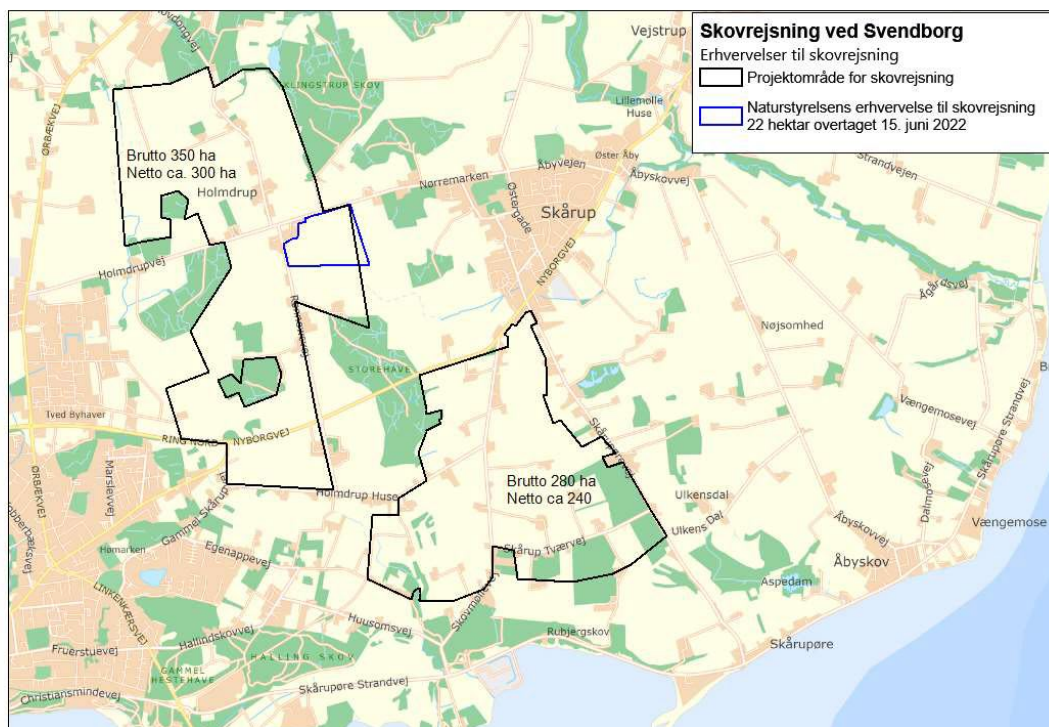


SUNDHED OG BEVARELSE AF LIVSGRUNDLAG

I 2020 har Svendborg Kommune, Naturstyrelsen samt Vand & Affald indgået en samarbejdsaftale om statslig skovrejsning indenfor oplandet til Skovmølleværket. Med samarbejdsaftalen er det målet at erhverve op til 540 hektar jord med henblik på skovrejsning over en periode på 20 år. Formålet med skovrejsningen er at beskytte grundvandet indenfor oplandet til Skovmølleværket, binde CO₂ fra atmosfæren, øge biodiversiteten og give flere rekreative muligheder for borgerne i Svendborg Kommune.



I 2022 har parterne bag skovrejsningsprojektet erhvervet de første 22 Ha jord (markeret med blå område på billede nedenfor). Efterfølgende er tilsagn om fri jordfordeling blevet forlænget med et halvt år frem til juni 2023. Her forventes det, at der vil blive erhvervet et forholdsvis stort areal til skovrejsning.



Vi arbejder løbende med at beskytte vores kildepladser mod forurening. Et andet tiltag vi gør for at beskytte vores kildepladser, er BNBO-tiltag (BNBO står for boringsnære beskyttelsesområder), som er dyrkningsfrie arealer, hvor der ikke vil blive sået, gødet eller sprøjtet. BNBO-aftaler indgås som frivillige aftaler med lodsejere.

En af de store udfordringer, som vi håndterer i hverdagen, er de seneste års fund af pesticidrester i grundvandet hvor der senest har været stor fokus på PFAS. I Danmark er der en lav grænse for, hvad drikkevandet må indeholde af PFAS på 0,002 mikrogram/liter. Vi arbejder konstant på at sikre det gode drikkevand, der ikke indeholder pesticidrester, som ikke ligger over grænseværdierne samtidig med at vores indvinding også skal tage hensyn til bl.a. forsyningsikkerhed og naturen ved vores kildepladser.



Opgradering af de tekniske anlæg til højeste fødevarerstandard er et vigtigt tiltag for fortsat at kunne levere drikkevand i høj kvalitet til de nuværende og kommende generationer. I de senere år har vi bygget det nye Sørup vandværk samt opgraderet højdebeholderen på Heldagervej. Nu er det Skovmølleværket vi arbejder på at opgradere ved at opføre et helt nyt vandværk. Der er indgået partneringaftale om projektering og opførelse af nyt Skovmølleværk.

KLIMA OG RESSOURCER

Vand og Affald er en aktiv spiller i omstillingen til bæredygtighed og forvaltning af vores fælles ressourcer. Det er vi bl.a. ved at indarbejde miljørigtig håndtering i forbindelse med driften på vores grønne områder. Miljørigtig håndtering fremmer biodiversiteten for dyr, planter, svampe, bakterier og andet levende på land og i vand. Vi råder i dag over ca. 255 lokationer som skal driftes og vedligeholdes bl.a. med græsklipning, beskæring af hæk og hegn samt vedligeholdelse af vores regnvandsbassiner. Arealerne vedligeholdes i forhold til beliggenhed og vilkår for deres funktion.



Vores tiltag, der fremmer biodiversiteten omfatter f.eks. græsarealer omkring vores administrationsbygning er omlagt fra brugsplæne til blomstereng, ukrudtsbekæmpelse uden sprøjtegift, afklip fra hæk og hegn forbliver på stedet til nedbrydelse i naturen, græsarealer omkring regnvandsbassiner udenfor bymæssig bebyggelse, slås kun 1 gang årligt samt vedligeholdelse omkring vores regnvandsbassiner, udføres i perioden fra 1. oktober – 1. februar, af hensyn til dyr- og planteliv i og omkring bassinerne.



Svendborg Kommune har i sin Klima- og Energipolitik fastlagt, at kommunen som geografisk enhed skal være 100 % omstillet til vedvarende energi i 2040. Svendborg Kommune har derfor bedt Svendborg VE om at undersøge mulighederne for at etablere andelsbaserede solcelleanlæg (mark anlæg), hvor intentionen er, at Svendborg VE på sigt ejer andele, der dækker såvel Svendborg Kommunes som Vand og Affalds elforbrug.



Svendborg VE sendte i efteråret 2022 en ansøgning til Svendborg Kommune om at etablere en eller flere mindre, fællesejede solcellemarker i samarbejde med Svendborg Fjernvarme, SEF og kommunens lokalsamfund. Da ønsket er en åben og borgerinddragende proces, har Svendborg VE ikke på forhånd bestemt en placering af anlægget eller lavet aftaler med lodsejere, men ønsker i stedet at sende en åben invitation til lokalsamfund og lodsejere om et samarbejde. Det er hensigten, at parterne i samarbejdet investerer i en del af anlægget, mens resten udbydes til lokale borgere og virksomheder. Solcellemarkerne etableres i en borgerinddragende proces, hvor en del af overskuddet desuden allokere til lokale projekter og initiativer. I december 2022 besluttede Kommunalbestyrelsen at parterne kan gå videre med processen om mindre solcellemarker.

Svendborg VE er desuden med i en ansøgning fra Svendborg Fjernvarme om etablering af en større solcellemark på op til 100 hektar i området øst for Svendborg Fjernvarme. Kommunalbestyrelsen har godkendt at Svendborg Fjernvarme arbejder videre med projektet, hvor Svendborg VE og SEF er med i den videre proces.

Inden for affaldsområdet er der øget fokus på ressourceudnyttelse og cirkulær økonomi. Den nye affaldsbekendtgørelse fra december 2020 stiller bl.a. krav om indsamling af 10 fokusfraktioner fra husstande. Svendborg var blandt de 10 kommuner, ud af 98 kommuner, der den 1. juli 2021 levede op til kravene om husstandsindsamling af 9 fraktioner. Tekstilaffald, som i bekendtgørelsen, har en senere indfasningsdato, er en del af indsamlingsordningerne medio 2023 som lovbestemt.

Ressourceplanen "Danmark uden affald" sætter som mål, at kommunerne skal indsamle 50% af materialerne glas, metal, pap, papir, plast, madaffald og træ til genanvendelse. I Svendborg har vi sat barren en smule højere og sigter efter 55% indsamling. I 2022 opnåede vi en genanvendelsesprocent, efter ressourceplanen på 59,4%.

I forbindelse med udviklingen af en central del af Svendborg havn er et attraktivt område blevet udlagt til opførelse af boliger, uddannelsesinstitutioner og erhverv. Dette område var tidligere industrihavn og oprindeligt var der her udløb fra byens kloaknet. Der er tillige etableret en pumpestation og et bassin, som dels opmagasinerer vand fra det fælleskloakerede opland og dels sikrer, at dette pumpes til Svendborg Centralreosanlæg, som er placeret udenfor byen.

I byggeriet af Svendborgs nye hovedpumpestation blev der i december installeret spunsvægge, som skulle stabilisere væggene i byggegruben. Nu er vi nået til udgravningsfasen, hvor vi graver ud til byggeriet af selve pumpestationen. Vi skal grave ned til ca. 7-10 meter ned under terræn på et 1.000 m² stort areal.



I projektet har vi et ønske om at tænke bæredygtigt, så vi ikke forbruger nye unødvendige ressourcer, men netop genbruger de eksisterende materialer i jorden, som stadig har en kvalitet og funktionsevne. Det giver værdi for byggeriet og for klimaet. Vi forventer at ca. 4.000 m³ maritimt sand bliver gravet op fra udgravningen og genbrugt senere i byggeriet i forbindelse med opfyldning af udgravningen. Det opgravede rene sand bliver opmagasineret på byggepladsen ved det gamle godsbanearreal.



Opgravning af det maritime sand

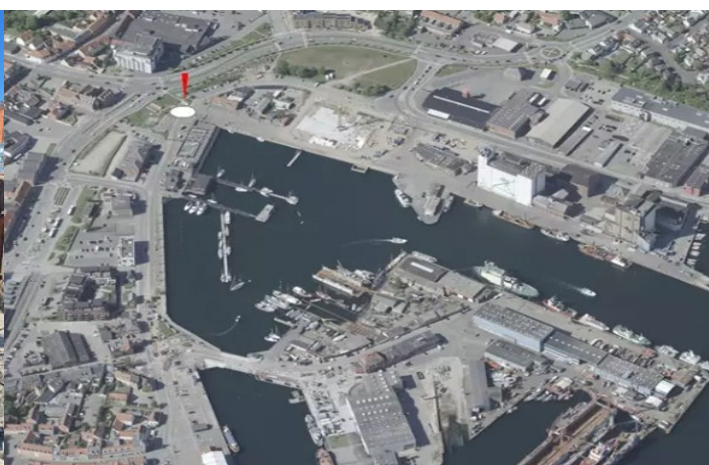


Illustration af hovedpumpestations placering markeret med rød pil

Den nye hovedpumpestation skal ligge tæt på krydset mellem Nordre Kajgade og Nordre Havnevej, hvor skaterparken lå. Skaterparken er derfor flyttet til Frederiksøen.

Byggeriet opstartede i september 2022 og forventes afsluttet inden udgangen af 2024. Vand og Affald er bygherre på projektet.

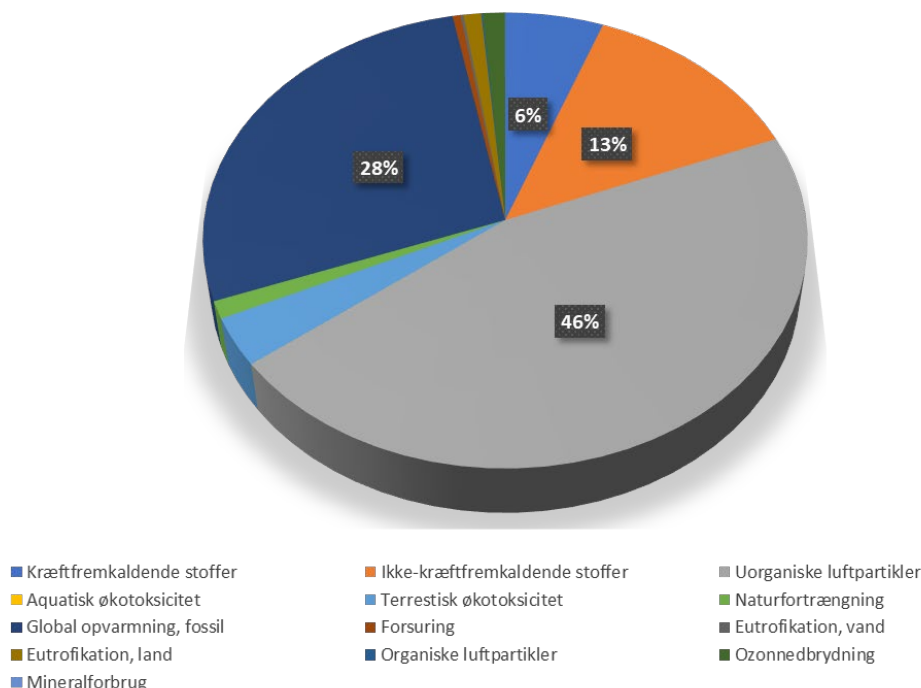
I forbindelse med etableringen af hovedpumpestationen er der lavet forberedelser til et varmepumpeprojekt, der kan hente op til 1MW varme ud af spildevandet med henblik på afsætning til Svendborg Fjernvarme.

Livscyklus

Vi har siden 2018 arbejdet fremadrettet med livscyklusperspektivering (LCP) af de miljøforhold, der redegøres for i ansvarlighedsrapporten. En LCP betragter hele livscyklussen fra råvarefremstilling til slutbehandling. Denne LCP er beregnet på driftsselskabernes aktiviteter for året 2022. Resultatet viser miljøpåvirkningernes fordeling i procent.



Livscyklusperspektivering for Vand og Affald 2022



Vand og Affald samlet:

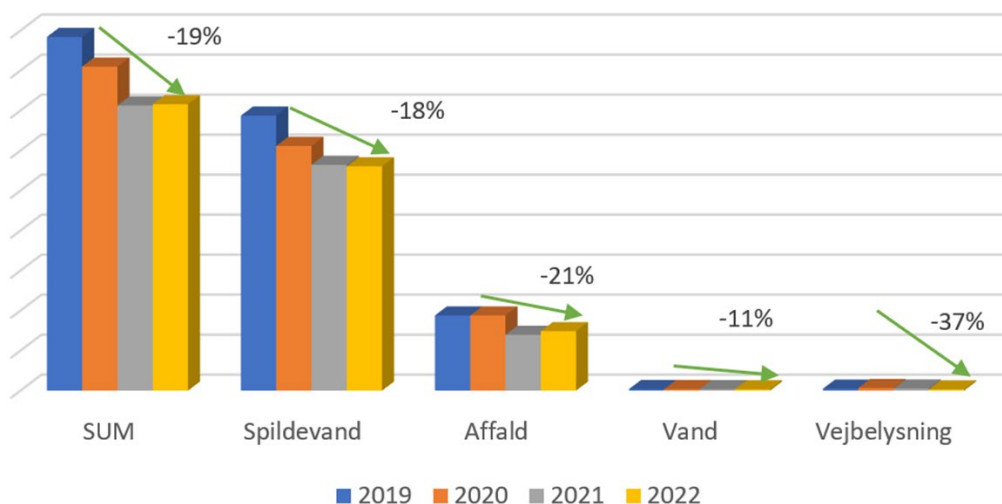
Samlet set har Vand og Affald påvirket miljøet generelt 18% mindre i 2022 end i 2019. Dette skyldes især effekten af den nye affaldssortering, som blev igangsat i 4. kvartal 2020. Det skyldes især den positive miljøpåvirkning af projektet "Svendborg uden affald", som har mindsket miljøpåvirkningen markant ved at mindre affald forbrændes, og mere genanvendes.

Uorganiske luftpartikler (46%), hvoraf størstedelen stammer fra henholdsvis den tilbageværende affaldsforbrænding og spildevandsrensning, udgør de største procentvise miljøpåvirkninger i 2022. Global opvarmning (28%) er den næststørste miljøpåvirkning, og denne kommer primært fra bygge-anlægsaktiviteter. Der henvises til side 25 i denne rapport for en nærmere redegørelse for virksomhedens klimaregnskab. Ikke-kræftfremkaldende stoffer (13%) og kræftfremkaldende stoffer (6%) er henholdsvis den tredje- og fjerdestørste miljøpåvirkning, som stammer fra affaldsforbrænding.

Den samlede miljøpåvirkning var sammensat af de enkelte selskabers påvirkning, hvor bidrag til at reducere miljøpåvirkningen. Nedenfor er de enkelte selskabers primære påvirkning beskrevet.



Livscyklusperspektivering, selskaber, 2019-2022



Svendborg Vand:

Miljøpåvirkningen er samlet set reduceret med 11% for alle miljøparametre for Svendborg Vand A/S. De væsentligste stoffer i miljøpåvirkning til produktion og distribution af vand stammer fra uorganiske luftpartikler fra bygge/anlægsaktiviteter og -produkter samt fra global opvarmning fra energiforbruget til pumpning af drikkevandet ud til forbrugerne.

Svendborg Spildevand:

Miljøpåvirkningen for Svendborg Spildevand A/S er samlet set reduceret med 18%, hvor de væsentligste stoffer er de uorganiske stoffer fra fremstilling af beton, stål og plastik samt global opvarmning fra energiforbrug til transport og rensning af spildevand er begge reduceret med 18% fra 2019 til 2022.

Svendborg Affald:

Miljøpåvirkning for Svendborg Affald A/S er samlet set reduceret med 21%, hvor den største bidragsyder hertil er reduktionen i forbrændt affald. Ikke-kræftfremkaldende stoffer fra affaldsforbrænding er reduceret med 48% fra 2019 til 2022 som den væsentligste parameter. En del af miljøparametrene er steget lidt ved ændringen fra forbrænding til genbrug på grund af den øgede transport af affald på vejene til modtageanlæggene.

Svendborg Vejbelysning:

Med den fortsatte udskiftning af standere med armaturer til LED-belysning, har vi i 2022 opnået en reduktion på 37% i alt på alle miljøparametre fra 2019 til 2022.

FÆLLESSKABER OG SAMARBEJDE

De områder, vi arbejder med hos VA, vedkommer os alle. Vi ønsker at udbrede viden om vores arbejdsområder og de udfordringer, som knytter sig dertil, for på den måde at synliggøre sammenhængen mellem hverdagens adfærd og resten af den verden, vi er en del af. Her spiller kommunikation og undervisning en vigtig rolle hvor vi modtager besøgene på vores anlæg samt besøger institutioner. I 2022 har vi haft fokus på særligt tre udviklingsområder:



- Udvikling af dukketeater om vandets kredsløb "Victor Vanddråbes vandvej"
- Udvikling af elevaktiviteter i undervisningen
- Samarbejder samt synliggørelse af VA's skoletjeneste i lokalområdet

VA's mål med at undervise børn og unge er, at øge viden om vores fælled og vores fælles ressourcer. Vi vil danne dem og gøre dem til kompetente og handlekraftige borgere, som ved, at de, med deres handlinger, er med til at bevare vores livsgrundlag. Enkeltbesøg på vores anlæg er godt, men flere besøg, med tid til fordybelse og mulighed for at skabe sammenhænge, er endnu bedre og der er skolesamarbejder et godt format. Helt fra starten af skoleåret 2022/2023 blev et samarbejde med Ørkildskolen afd. Byen etableret. Sammen med læreren til et valgfag udviklede vi en skabelon for et længerevarende undervisningsforløb med besøg på alle vores anlæg (og Svendborg Kraftvarme). Forløbet blev afsluttet med at eleverne på valgfaget blev undervist i formidlingsteknikker, for selv at skulle stå for undervisningen af skolens 1. klasser. Efter endt forløb fik eleverne overrakt diplomer. Forløbet hedder "Klimapiloterne" og vil kunne bruges i samarbejde med andre skoler.



Inden for affaldsområdet samarbejder vi med forskellige velgørende organisationer om direkte genbrug på vores genbrugsstation. De genstande, som organisationerne ikke er interesserede i, stilles gratis til rådighed for vores kunder i en 290 m² hal på Miljøvej i Svendborg.

Ved at udbrede viden om vores arbejdsområder og udfordringer, tror vi på, at vi kan være med til at skabe en endnu stærkere interesse og forståelse for det ansvar, vi alle har for at passe på vores fælles ressourcer. En måde at få udbredt denne viden på er ved at deltage i arrangementer i bybilledet, hvilket er baggrunden for, at vi i 2022 var til stede på Landsstævnet. Her satte vi fokus på vigtigheden af, at vi i fællesskab med vores kunder er med til at passe på noget, der er større end den enkeltes behov og ønsker, så vi sammen kan værne om vores fælles klode.



Stigende energipriser, tvivl om forsyningssikkerhed, klimaforandringer – der er mange gode grunde til at arbejde med lokal produktion af vedvarende energi (VE). Svendborg VE er derfor gået sammen med Svendborg Kommune og Skårup Lokalråd om et pilotprojekt, der undersøger muligheden for at etablere et energifællesskab i området omkring landsbyen Skårup.

Et energifællesskab er en forening eller et andelsselskab, hvor en række forskellige parter i et lokalområde sammen kan etablere og dele vedvarende energi.

Medlemmerne i et energifællesskab kan foruden kommunen være borgere, virksomheder, boligselskaber, uddannelsesinstitutioner med mere. Aktiviteterne vil ofte være produktion og deling af vedvarende energi eller opsætning af lade-standere, men et energifællesskab kan også have andre aktiviteter som formidling om energi og klima, eller fælles indkøb og drift af f.eks. solceller.

Svendborg VE er med i projektet som initiativtager og projektleder. Svendborg Kommune er med, fordi kommunen ønsker at etablere solceller på tagene af de kommunale bygninger i området og at inddrage borgere den grønne omstilling. Det er en ny mulighed, at man kan gå sammen om både at producere og dele vedvarende energi, og pilotprojektet skal give erfaringer med den type fællesskab og om det er en model, der skal udvides til andre dele af kommunen.

Hensigten med et energifællesskab er at give medlemmerne og lokalområdet, hvor det holder til, ”miljømæssige, økonomiske eller sociale fællesskabsfordele snarere end økonomisk fortjeneste”. Et energifællesskab kan altså være med til at sikre en stabil, grøn energiforsyning til rimelige priser og samtidig bidrage til lokalsamfundet på andre måder.

Samarbejder og netværk

Nedenfor ses nogle af vores samarbejdspartnere og -netværk.



SamAqua A/S

SamAqua A/S er et fællesselskab, som varetager opgaver som løn, indkøb, udbud, IT og kommunikation. Vi er medejer af selskabet SamAqua A/S med en ejerandel på 23,5%. Ejerkredsen består samlet af 13 forsyningselskaber med varierende ejerandele.



EnergiPlan Fyn

9 fynske kommuner samt Fjernvarme Fyn, Energi Fyn og Nature Energy, har sammen skabt et fælles vidensgrundlag, et fælles verdensbillede og en fælles vilje mod et fossilfrit energisystem i 2050.



Go2Green

GO2Green er en nonprofitorganisation med det mål for øje at reducere energiforbrug, skåne miljøet og bane vej for bæredygtig vækst, primært i det sydfynske område.



Dansk Affaldsforening (Interesseorganisation for affald)

Dansk Affaldsforening er en politisk styret interesseorganisation bestående af kommunale affaldsenheder. Dansk Affaldsforening skal fremme medlemmernes interesser på affaldsområdet. Dansk Affaldsforening har 53 medlemmer bestående af kommuner, fælleskommunale affaldsselskaber og modtagestationer i Danmark og på Færøerne.



DAKOFA (Interesseorganisation for affald)

Dansk Kompetencecenter for Affald og Ressourcer (DAKOFA) er en selvejende medlemsorganisation og kompetencecenter for hele den danske affalds- og ressourcektor.



DANVA (Interesseorganisation for vand og spildevand)

DANVA er interesseorganisationen for alle, der arbejder professionelt med vand og spildevand. Foreningen er en selvstændig nonprofit forening, finansieret af medlemmerne og ved indtægtsdækket virksomhed.



Green Power Denmark

Green Power Denmark er en interesseorganisation for hovedparten af den danske elproduktion og arbejder for grøn omstilling gennem elektrificering.



Relevante Erfagrunder

VA's medarbejdere deltager i flere relevante Erfagrunder med henblik på at få ny viden og samarbejde samt at delagtiggøre andre i vores viden gennem vidensdeling.

SOCIALT ANSVARLIG VIRKSOMHED

Som offentligt ejet forsyningsvirksomhed har vi et særligt samfundsansvar. Det betyder bl.a., at vi skal lytte og reagere på kundernes behov, være med til at udvikle vores lokalområde og bidrage til et mangfoldigt samfund. Tillige har vi et etisk ansvar for at gebærde os på en måde hvor vores interessenter synes vores adfærd og virke er til gavn for det samfund vi opererer i ved at tænke langsigtet, have vores kunders behov og ønsker for øje fremfor en kortsigtet tilgang, hvor løsninger kan have en kortvarig relevans og gavn.



Vi vil understøtte en aktiv beskæftigelsesindsats med skabelse og tilbud om praktik, lærlinge- og elevpladser. I 2022 var 6 elever tilknyttet Vand og Affald samt havde vi 11 praktikanter tilknyttet.

I skoletjenesten blev der arbejdet med at gøre elever aktive i deres egen opnåelse af viden. Der er blevet udviklet elevaktiviteter til undervisningen på både Svendborg genbrugsstationen, Skovmølleværket og Egsmade Centralrenseanlæg. Målet var, at klassebesøgene i højere grad skulle have karakter af undervisning frem for rundvisninger. Undervisningsbesøgene blev målrettet de reelle behov, som lærerne har i forhold til deres egen undervisning og fælles mål. Derfor skulle elevgrupper f.eks. selv finde ud af, hvad der er blevet fundet i ristene på Egsmade Centralrenseanlæg frem for at de fik det fortalt.

For de mindre elever har vi arbejdet videre med konceptet "Victor Vanddråbes vandvej", som blev til ud fra en allerede eksisterende historie, som er frit tilgængelig på www.vandogaffald.dk. Målsætningen var, at et dukketeater skulle bruges som indgangsvinkel til et svært naturvidenskabeligt emne og gøre det letforståeligt for de yngste børn (3-10-årige/børnehave og indskoling). Samtidig vil dukketeateret facilitere elevernes egne undersøgelser og dermed gøre dem aktive i deres egen opnåelse af viden. "Victor Vanddråbes vandvej" blev første gang fremvist ved Kulinarisk Sydfyn og er sidenhen blevet vist både ved Skovmølleværket og Egsmade Centralrenseanlæg i forbindelse med undervisningsbesøg på anlæggene samt ude på skoler og i institutioner.



I 2022 havde vi 2.294 besøgende på Vand og Affalds anlæg.

Vi er arbejdsplads for 95 enestående mennesker, der dag efter dag investerer deres tid og kræfter i VA. Derfor er det vores ansvar at sikre en arbejdsplads, hvor vores medarbejdere trives og udvikler sig som hele mennesker. Når medarbejderne trives, gør virksomheden det også.

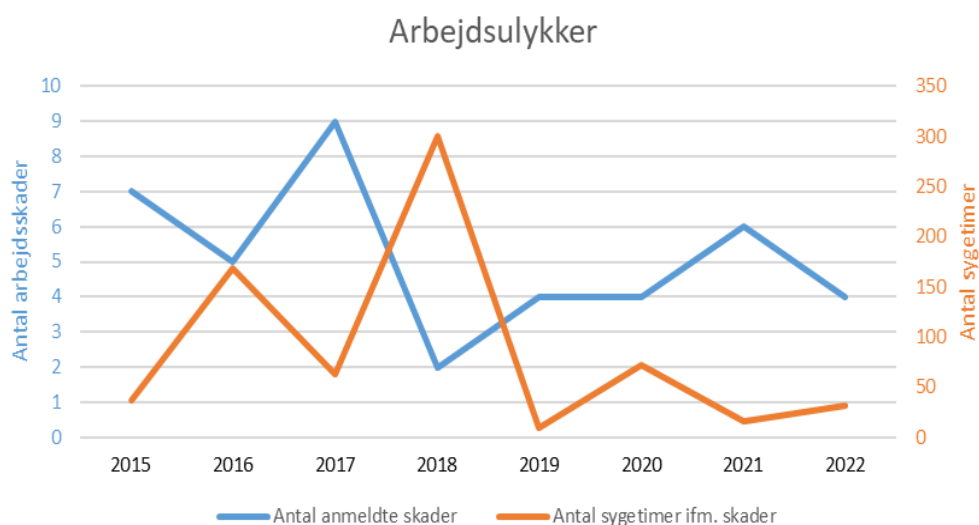
I 2022 fratrådte 0 medarbejdere og vi bød velkommen til 9 nye medarbejdere i forbindelse med de nye affaldsordninger.

Screening af det psykiske arbejdsmiljø er foretaget, og der arbejdes nu løbende med handleplaner i de enkelte teams. Generelt er der god trivsel på virksomheden.

Vi har stor fokus på at skabe et arbejdsmiljø, hvor vores medarbejdere trives. Hvor de møder og går hjem med en god følelse i kroppen, ro i hovedet og et smil på læben. Vi er en inddragende arbejdsplads, hvor den enkelte medarbejder bliver hørt og har indflydelse på sit og virksomhedens virke. Vi arbejder i selvforvaltende teams, hvor autonomi er i højsæde. I 2022 var vores væsentligste fokusområder:

- Forebygge arbejdsulykker
- Beredskabsplan og -øvelser
- Biologiske mikroorganismer
- Instruktion ved faldsikring
- Farlige kemiske stoffer
- Trivsel og psykisk beredskab

I 2022 havde vi 4 anmeldte arbejdsulykker, der resulterede i 32 sygedage. Udviklingen i registrerede arbejdsulykker er illustreret nedenfor.



Samtidig med at vi arbejder på at nedbringe risici i vores daglige arbejde har vi tillige fokus på at få registreret alle arbejdsulykker samt nærved-hændelser. Registreringerne skal hjælpe til at opnå en større indsigt i hvad der forårsager en ulykke samt identificerer potentielle farer.

Medarbejderdemografien er illustreret nedenfor.

Samlet arbejdsstyrke fordelt på beskæftigelsestype og geografisk placering

Geografi 2020	Ledelse	Admin.	Anlæg	Drift	Samlet
Ryttermarken	4	19	9	20	52
Renseanlæg				9	9
Genbrugspladser		1		33	33
Samlet	4	20	9	62	95

Personalefordeling på aldersgruppe og køn

Mænd			Kvinder		
Alder	Antal	%	Alder	Antal	
< 30 år:	3	1,8%	< 30 år:	2	
30-50 år:	17	24,6%	30-50 år:	11	
>50 år:	47	73,7%	>50 år:	15	
Samlet	67	100%		28	

Vi lægger stor vægt på faglig og personlig udvikling for alle medarbejdere. Hver medarbejder aftaler sammen med nærmeste leder en individuel udviklingsplan ved de årlige værdisamtaler. Samtalerne sikrer et frirum i en travl hverdag til at drøfte trivsel, opgaver og efteruddannelse samt rammer, forventninger og kompetencer i forhold til vores værdier.

Uddannelses- og jobskabelsesinitiativer

Type	Admin.	Anlæg	Vand	Spildevand	Affald
Elever/lærlinge		1		4	1
Jobpraktikanter					6
Samfundstjeneste					5
Flexjob/løntilskud	1			2	



Som en del af vores samfundsansvar tilbyder vi uddannelses- og praktikforløb samt arbejdsprøvning til at understøtte mennesker, med forskellig tilknytning til arbejdsmarkedet, i at forbedre deres tilknytning til arbejdsmarkedet.

Vi støtter også op om de lokale uddannelsesinstitutioner ved at indgå i opgave- og projektsamarbejde med studerende.

ØKONOMISK ANSVARLIG VIRKSOMHED

VA er ejet af fællesskabet og derfor ikke sat i verden for at tjene penge, men for at få det bedste ud af de midler, som fællesskabet betror os. Vi har en vigtig opgave i at forvalte fællesskabets ressourcer bedst muligt og synliggøre økonomiske prioriteringer og konsekvenser for vores kunder.



Vores vigtigste økonomiske bidrag til samfundet sker gennem tilvejebringelse af løsninger til at sikre en høj kvalitet, pålidelighed og sikkerhed i forsyningen af vand, spildevand, affald og vejbelysning som service i Svendborg Kommune.

Vores investeringer i infrastruktur er med til at øge sikkerheden, stabiliteten og sundheden i vores samfund. Nøgletal for vores direkte genererede og fordelte økonomiske værdier til omsætning, driftsomkostninger, aflønning af medarbejdere, investeringer i samfundet samt over/underdækning.

Over en 5-årig periode kan vores overordnede økonomi beskrives ved nedenstående hoved- og nøgletal:

Målepunkt	Realiseret 2022	Realiseret 2021	Realiseret 2020	Realiseret 2019	Realiseret 2018
Nettoomsætning (tkr.)	204.567	209.238	196.198	192.610	192.924
Egenkapital (tkr.)	1.499.025	1.480.674	1.457.741	1.403.496	1.385.990
Investeringer (tkr.)	60.501	48.562	87.205	67.618	66.767
Soliditetsgrad	70,2%	69,5%	68,0%	67,4%	67,2%

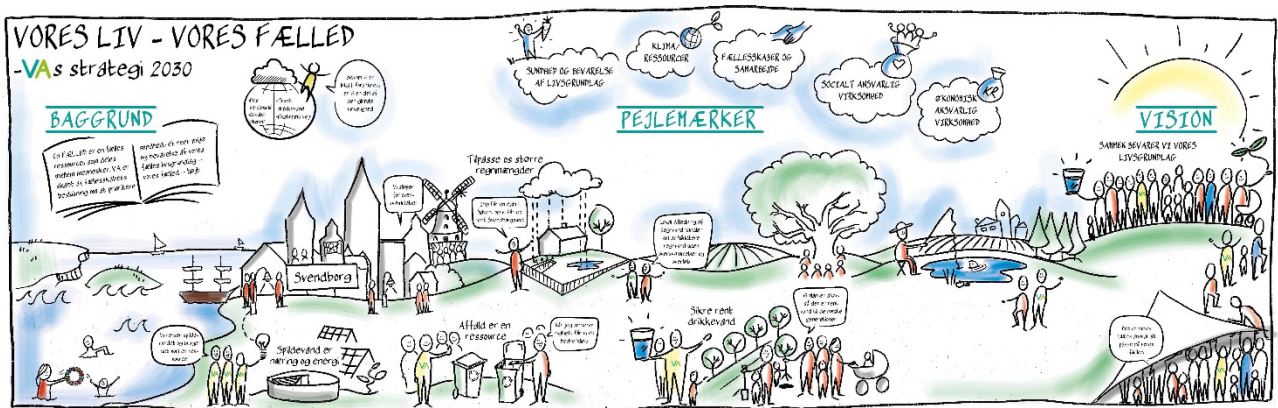
* Selskabet Svendborg Vejbelysning A/S blev overdraget fra Svendborg kommune d. 25. maj 2018, hvilket har betydet at de økonomiske nøgletal ikke vil være direkte sammenlignelige med efterfølgende år.

Målopfyldelse



Vi har tillige opstillet detailmål for driften. Disse mål afspejler driften udvikling samt gennemførte initiativer påvirkninger på driften.

Målsætning		Mål 2022	Realiseret 2022
AKK. analyse-overskridelse [stk]	Vand	0	0
CO ₂ [ton]	Fælles	110 ton	114 ton
Elforbrug [MWh]	Fælles	7.469 MWh	7.110 MWh
Energiproduktion [MWh]	Fælles	697 MWh	611 MWh
Genanvendelses %	Affald	57 %	73 %
Genanvendelses % efter Bilag 5	Affald	55 %	59,4 %
Vandtabs %	Vand	7,0 %	2,7 %
Driftsstop [stk]	Spildevand	10	4
Ledningsbrud [brud pr. 100 km.]	Vand	5,5	4,3
Driftsfejl [stk]	Vejbelysning	303	281
Dagrenovation [‰]	Affald	4,0 ‰	4,3 ‰
Kundetilfredshed [%]	Spildevand	95 %	100 %
Kundetilfredshed [%]	Vand	95 %	100 %
Elever	Fælles	3	6
Antal praktikanter og arbejdsprøvning [stk]	Fælles	8	11
Sygefravær [%]	Fælles	3,0 %	2,6 %
Arbejdsulykker [stk]	Fælles	1	4



Vand og Affald
 Ryttermarken 21
 5700 Svendborg

Tlf. 63215515

post@vandogaffald.dk
 www.vandogaffald.dk
 facebook.dk/vandogaffald

